



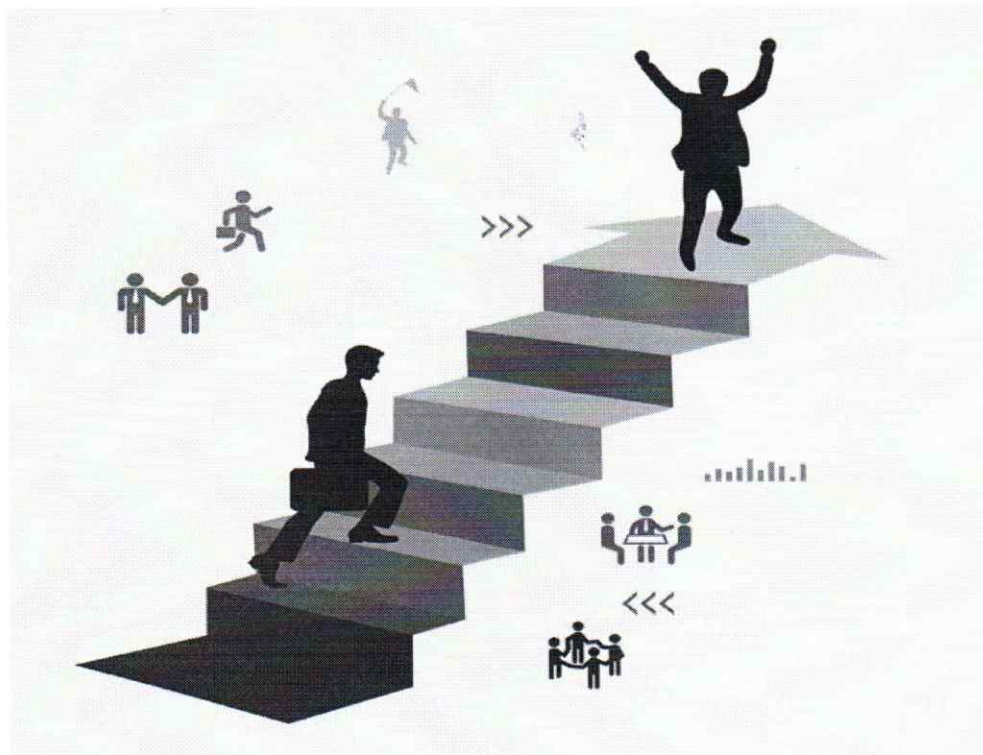
คู่มือเส้นทางความก้าวหน้า ในสายอาชีพ



งานกรเจ้าหน้าที
องค์การบริหารส่วนตำบล
อำเภอสังขะ จังหวัดสุรินทร์



คู่มือเส้นทางความก้าวหน้า ในสายอาชีพ



งานกรเจ้าหน้าที
องค์การบริหารส่วนตำบล
อำเภอสังขะ จังหวัดสุรินทร์

บทนำ

การจัดทำคู่มือเส้นทางความก้าวหน้าในสายอาชีพขององค์การบริหารส่วนตำบลม มี วัตถุประสงค์ เพื่อให้บุคลากรมองเห็นความก้าวหน้าในสายอาชีพ และมีหลักเกณฑ์ในการแต่งตั้ง โยกย้าย และการสับเปลี่ยนหมุนเวียนตำแหน่งที่ชัดเจน โปร่งใส และเป็นธรรม ซึ่งจะทำให้บุคลากรเกิดความมั่นใจในระบบ การบริหารทรัพยากรบุคคลขององค์การบริหารส่วนตำบลม ก่อให้เกิดการพัฒนาตนเองไปสู่ความสำเร็จใน อาชีพ รวมทั้ง เพื่อเป็นการดึงดูด จูงใจและรักษาบุคลากรที่มีความสามารถให้อยู่กับองค์กรต่อไป

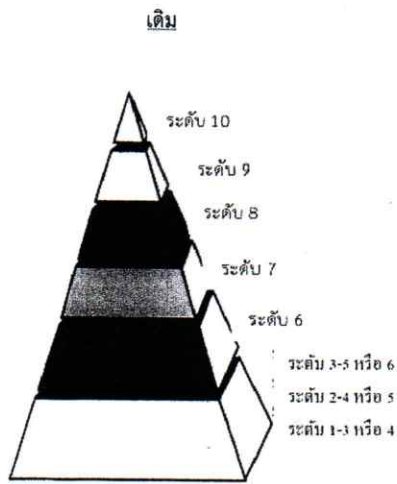
งานการเจ้าหน้าที่
สำนักปลัด
องค์การบริหารส่วนตำบลม

สารบัญ

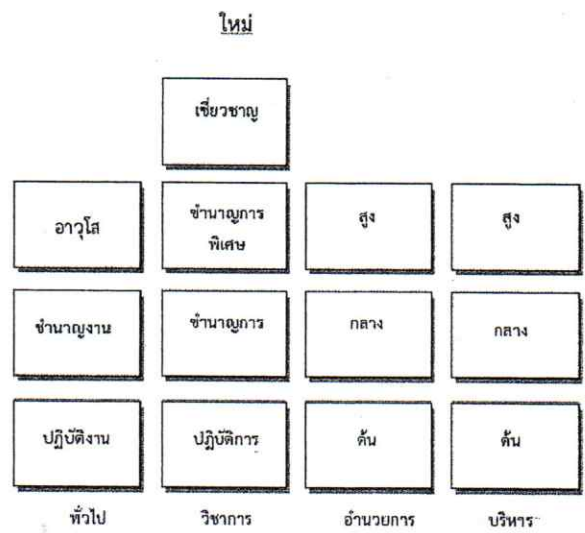
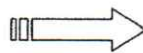
เรื่อง	หน้า
๑. กรอบแนวคิดในการวางแผนเส้นทางความก้าวหน้าในสายอาชีพ	๑
๒. การเปรียบเทียบโครงสร้างชั้นงานและประเภทตำแหน่ง	๒
๓. บัญชีเปรียบเทียบตำแหน่งและระดับในระบบชื่กับระบบแห่ง	๓
๔. การแบ่งประเภทสมรรถนะ	๔
๕. สมรรถนะที่จำเป็นสำหรับการปฏิบัติงาน	๕
๖. เส้นทางความก้าวหน้าในสายอาชีพ	๖
- เปรียบเทียบเส้นทางความก้าวหน้า ประเภททั่วไป	๗
- เปรียบเทียบเส้นทางความก้าวหน้า ประเภทวิชาการ	๘
- เปรียบเทียบเส้นทางความก้าวหน้า ประเภทอำนวยการท้องถิ่น	๙
- เปรียบเทียบเส้นทางความก้าวหน้า ประเภทบริหารท้องถิ่น (รองปลัด/ปลัด)	๑๐
- การเปลี่ยนตำแหน่งจากประเภททั่วไปเป็นประเภทวิชาการ	๑๒
- การเปลี่ยนตำแหน่งจากประเภททั่วไปเป็นประเภทอำนวยการท้องถิ่น	๑๓
- การเปลี่ยนตำแหน่งจากประเภททั่วไปเป็นประเภทบริหารท้องถิ่น	๑๔

การเปรียบเทียบโครงสร้างชั้นงานและประเภทตำแหน่ง

เปรียบเทียบโครงสร้างชั้นงานและประเภทตำแหน่ง



จำแนกเป็น 10 ระดับ
มีปัญหาเงินเดือนเดียว



- จำแนกกลุ่มตำแหน่งเป็น 4 ประเภท
- แต่ละกลุ่มมีการแบ่งระดับตามตำแหน่งและโครงสร้างการทำงานในองค์กร
 - มีปัญหาเงินเดือนพื้นฐานแยกแต่ละประเภท/ระดับ
 - กำหนดชื่อเรียกระดับตำแหน่งแทนตัวเลข

กรอบแนวความคิดในการวางแผนเส้นทางความก้าวหน้าในสายอาชีพ

เส้นทางความก้าวหน้าในสายอาชีพในด้านบริหาร (Management Track) และด้าน
เชี่ยวชาญ (Specialist Track)

กรอบแนวคิดในการวางแผนเส้นทางความก้าวหน้าในสายอาชีพ
เส้นทางความก้าวหน้าในสายอาชีพด้านบริหาร (Management
Track) และด้านเชี่ยวชาญ (Specialist Track)

❖ มีแรงปรารถนาที่จะนำคนและทีมงาน
คุณภาพผลงาน

❖ เน้นการทำงานเป็นทีม
เชี่ยวชาญในงาน

❖ เก่งการบูรณาการ



● มีแรงปรารถนาในการเน้น

● เน้นความเป็นเลิศและความ

● นวัตกรรม

กลุ่มผู้บริหาร

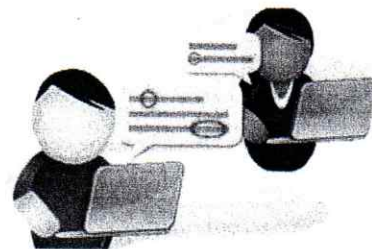


ความเชี่ยวชาญในสายอาชีพ

จริยธรรม

เก่งงาน(Smart)

กลุ่มผู้มีความเป็นเลิศในสายงาน/
ผู้เชี่ยวชาญในสายงาน



ความเชี่ยวชาญในสายอาชีพ

จริยธรรม

เก่งงาน(Smart)

บัญชีเปรียบเทียบตำแหน่งและระดับในระบบชื่กับระบบแห่ง

ระบบชื่อ		ระบบแห่ง	
สายงาน	ระดับ	ประเภท	ระดับ
สายงานที่เริ่มต้นจากระดับ 1/2	ระดับ 1 - 4	ทั่วไป	ปฏิบัติงาน
	ระดับ 5 - 6	ทั่วไป	ชำนาญงาน
	ระดับ 7	ทั่วไป	อาวุโส
สายงานที่เริ่มต้นจากระดับ 3	ระดับ 3 - 5	วิชาการ	ปฏิบัติการ
	ระดับ 6 - 7	วิชาการ	ชำนาญการ
	ระดับ 8	วิชาการ	ชำนาญการพิเศษ
	ระดับ 9	วิชาการ	เชี่ยวชาญ
สายงานนักบริหาร (ที่มีใช้ตำแหน่งปลัด) (รองปลัด)	ระดับ 6 - 7	อำนวยการท้องถิ่น	ต้น
	ระดับ 8	อำนวยการท้องถิ่น	กลาง
	ระดับ 9	อำนวยการท้องถิ่น	สูง
สายงานนักบริหาร (ตำแหน่งปลัด/รองปลัด)	ระดับ 6 - 7	บริหารท้องถิ่น	ต้น
	ระดับ 8	บริหารท้องถิ่น	กลาง
	ระดับ 9 - 10	บริหารท้องถิ่น	สูง

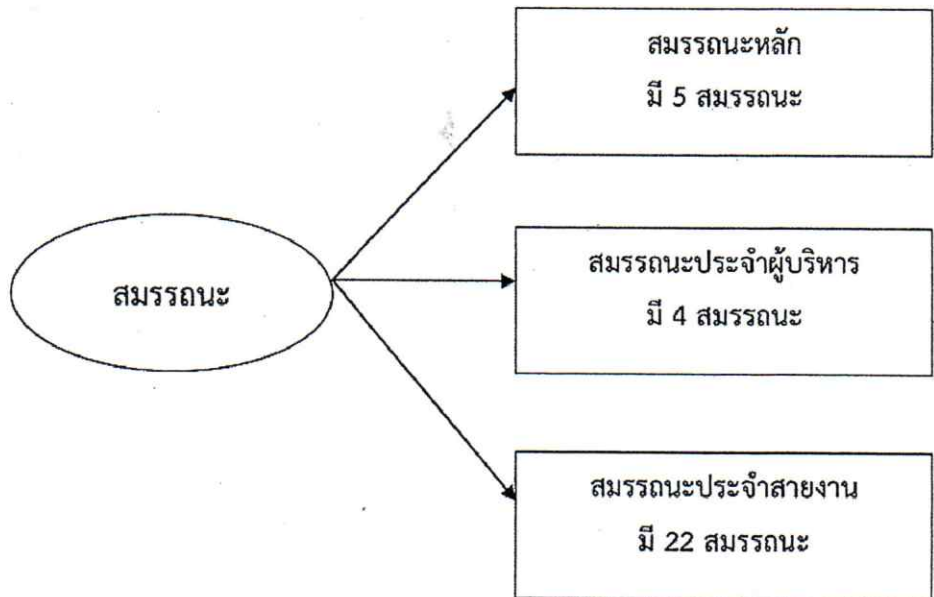
การแบ่งประเภทสมรรถนะ

การแบ่งสมรรถนะ ดังนี้

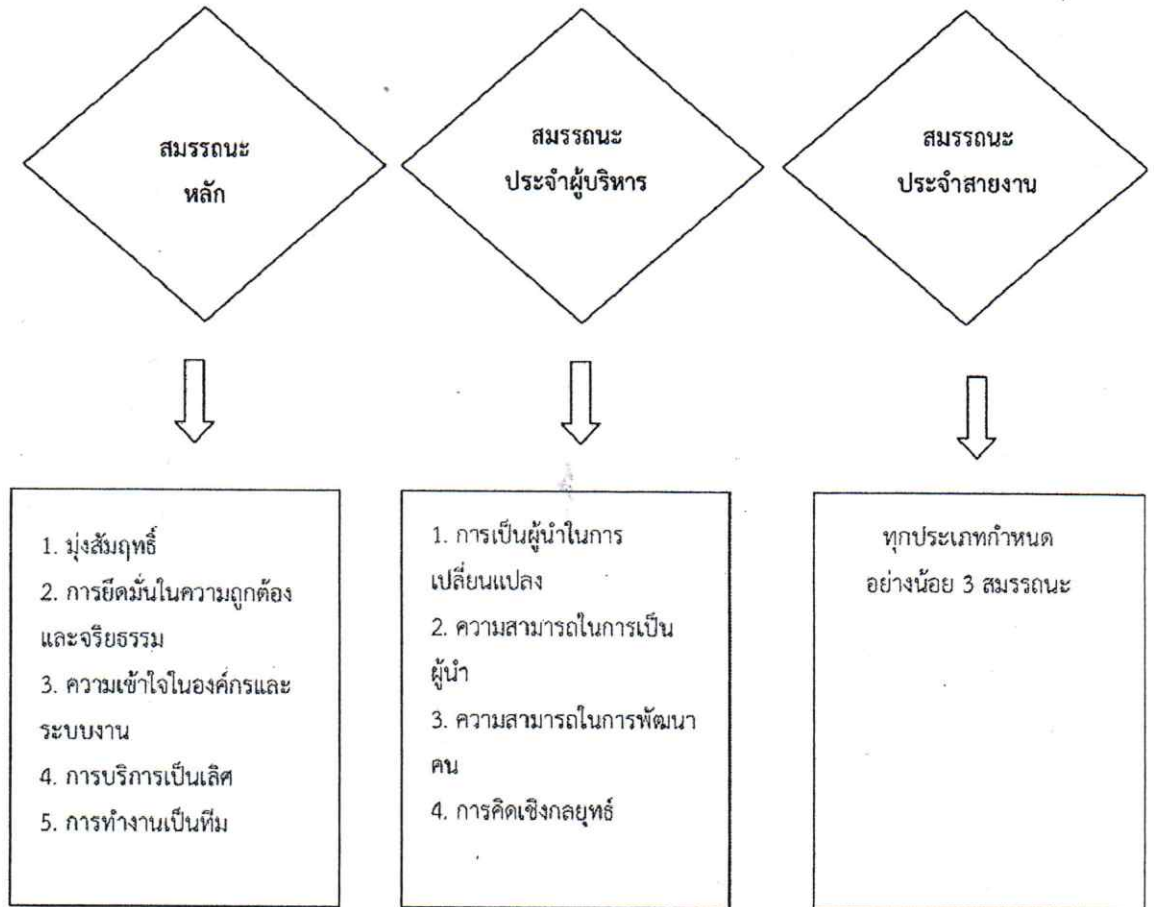
สมรรถนะหลัก คือ สมรรถนะที่ข้าราชการทุกประเภทและทุกระดับตำแหน่งจำเป็นต้องมี

สมรรถนะประจำผู้บริหาร คือ สมรรถนะที่ตำแหน่งประเภทบริหารและอำนวยการ ต้องมี
ในฐานะผู้นำที่มีประสิทธิภาพ

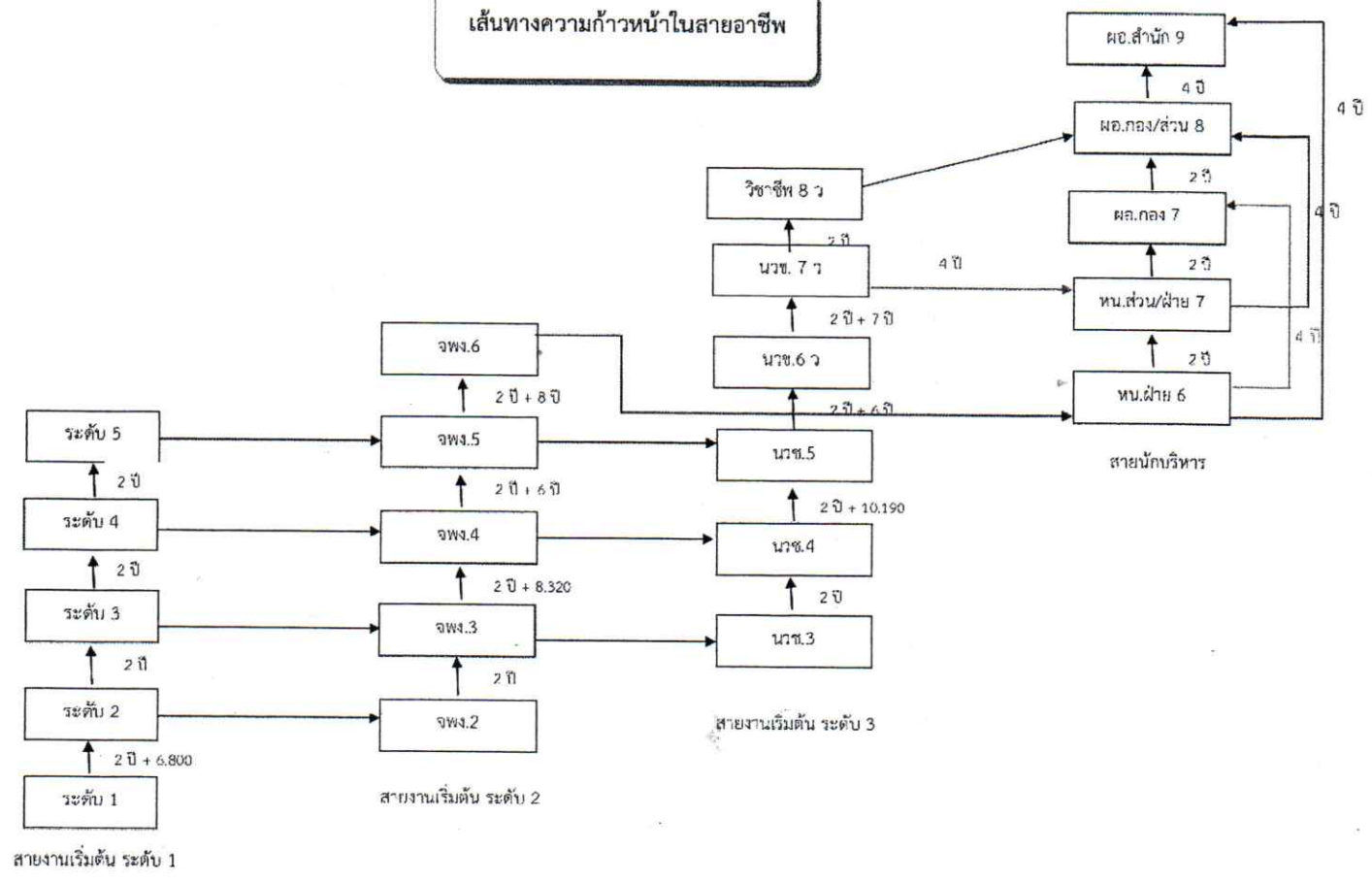
สมรรถนะประจำสายงาน คือ สมรรถนะที่กำหนดเฉพาะสำหรับตำแหน่ง/สายงานต่าง ๆ
เพื่อสนับสนุนการปฏิบัติงานที่ได้ดียิ่งขึ้น



สมรรถนะที่จำเป็นสำหรับการปฏิบัติงาน

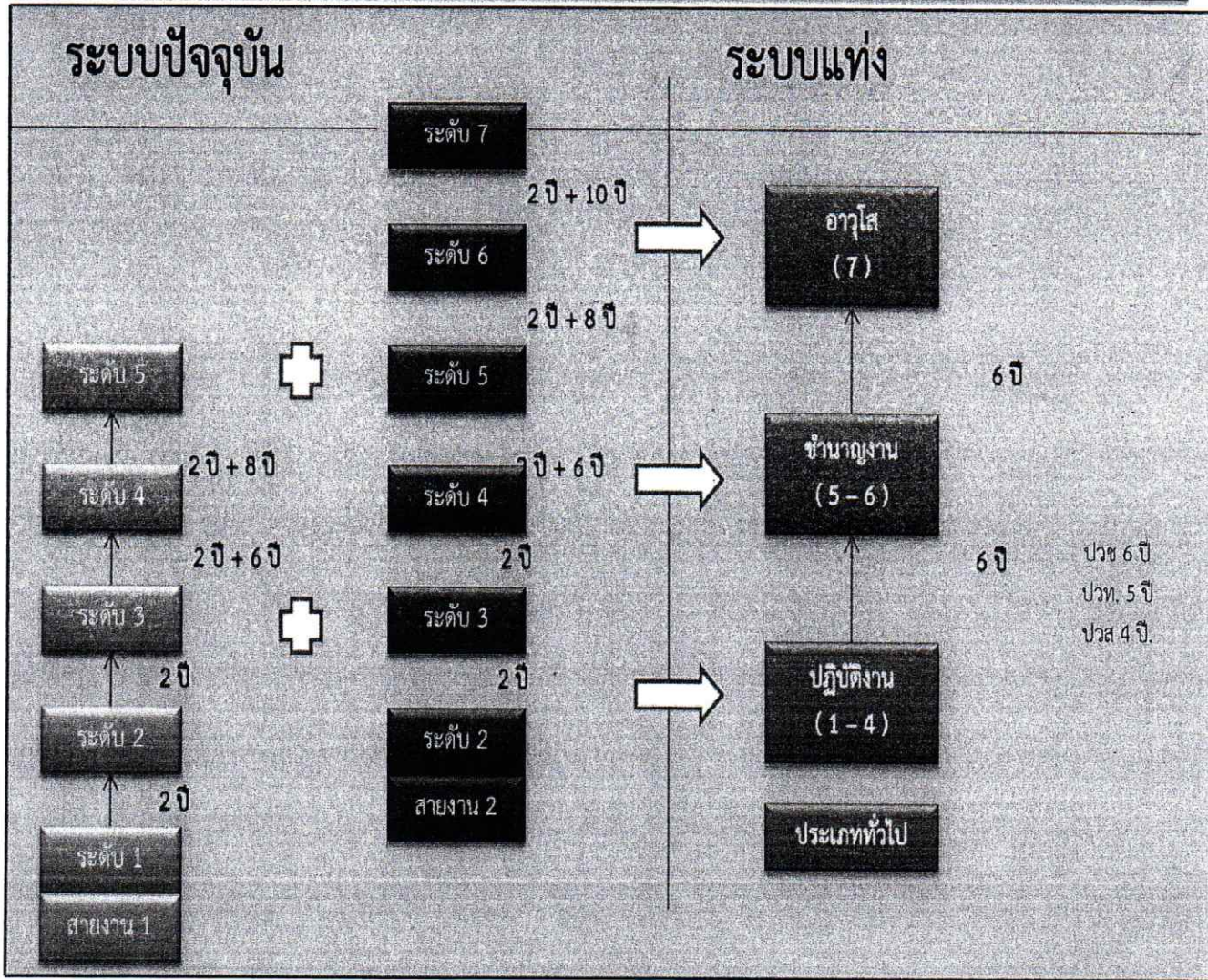


เส้นทางความก้าวหน้าในสายอาชีพ



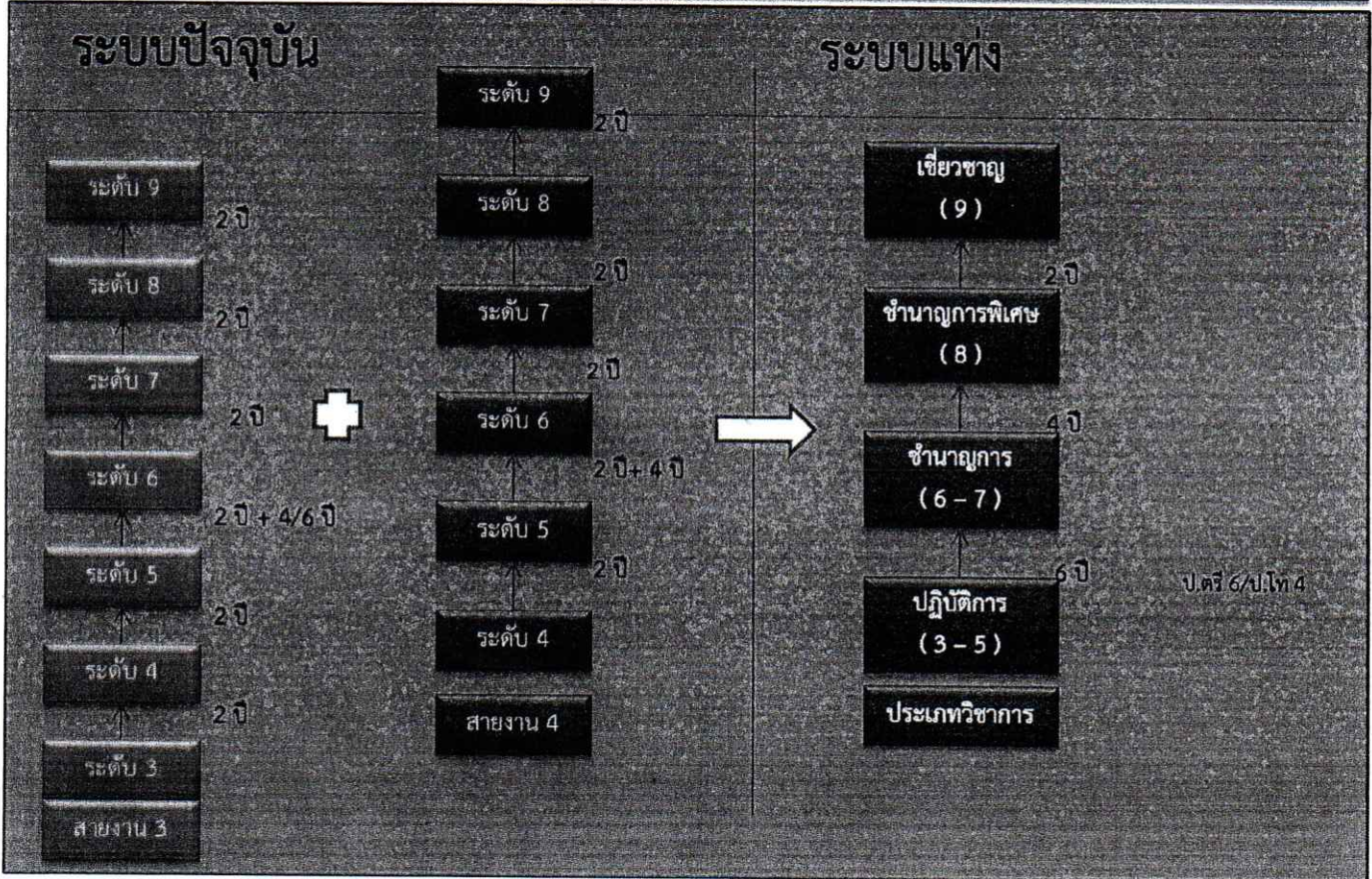
เส้นทางความก้าวหน้า ประเภททั่วไป
ระบบซี → ระบบแท่ง

เปรียบเทียบเส้นทางความก้าวหน้า ประเภททั่วไป (สายงาน 1/2)



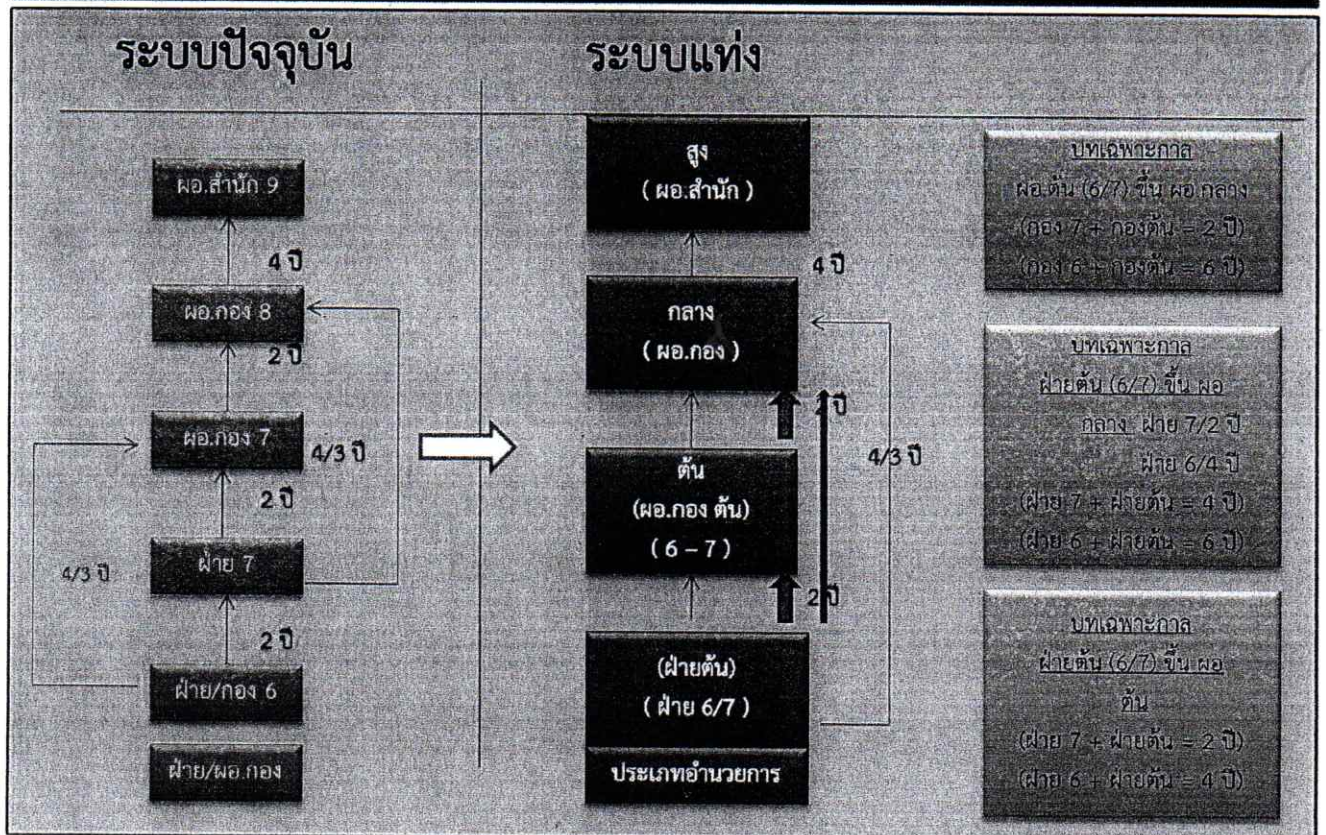
เส้นทางความก้าวหน้า ประเภทวิชาการ
ระบบซี → ระบบแท่ง

เปรียบเทียบเส้นทางความก้าวหน้า ประเภทวิชาการ (สายงาน 3/4)



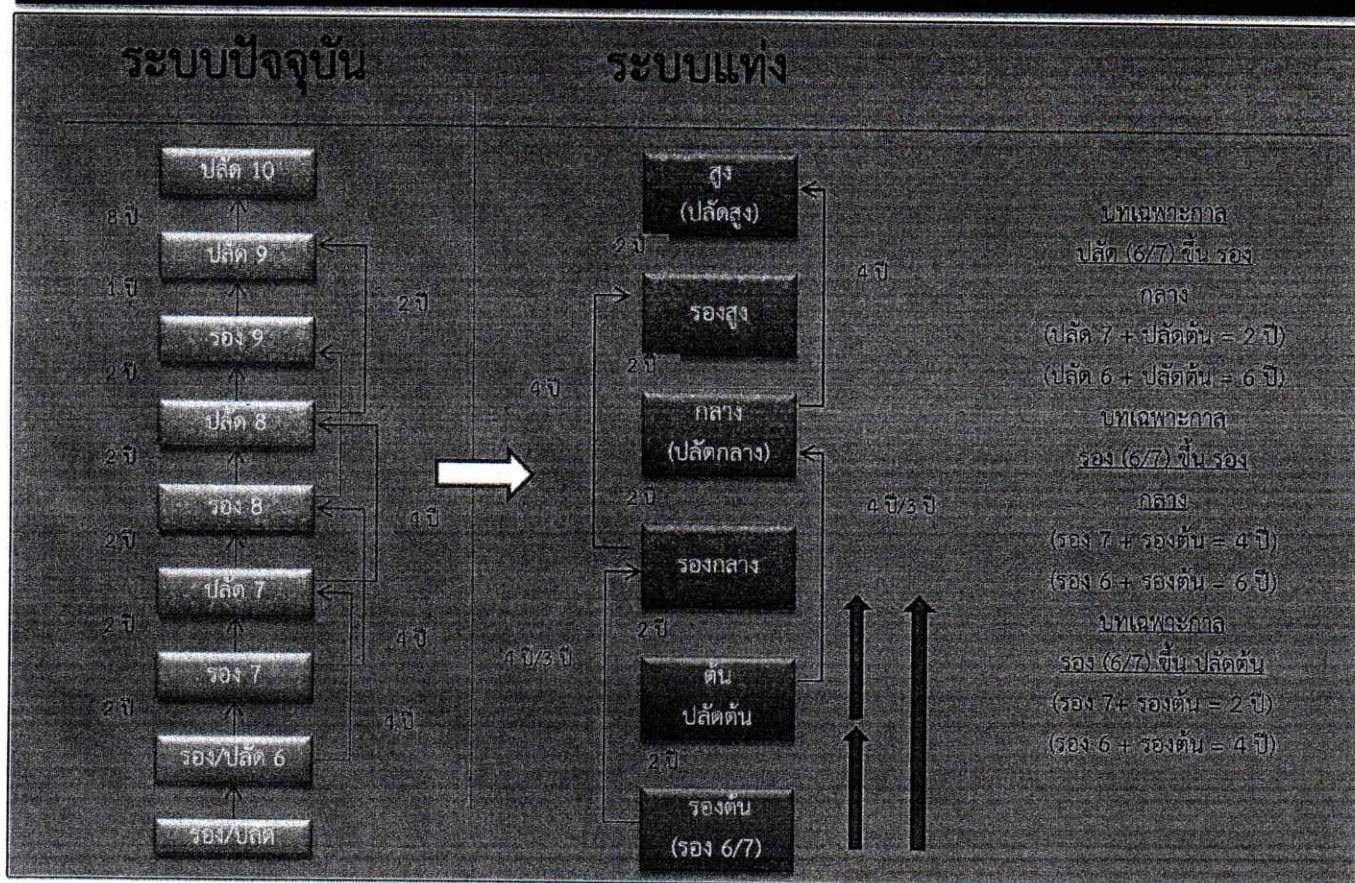
เส้นทางความก้าวหน้า ประเภทอำนาจการท้องถิ่น

เปรียบเทียบเส้นทางความก้าวหน้า ประเภทอำนาจการท้องถิ่น (ฝ่าย/ผอ)



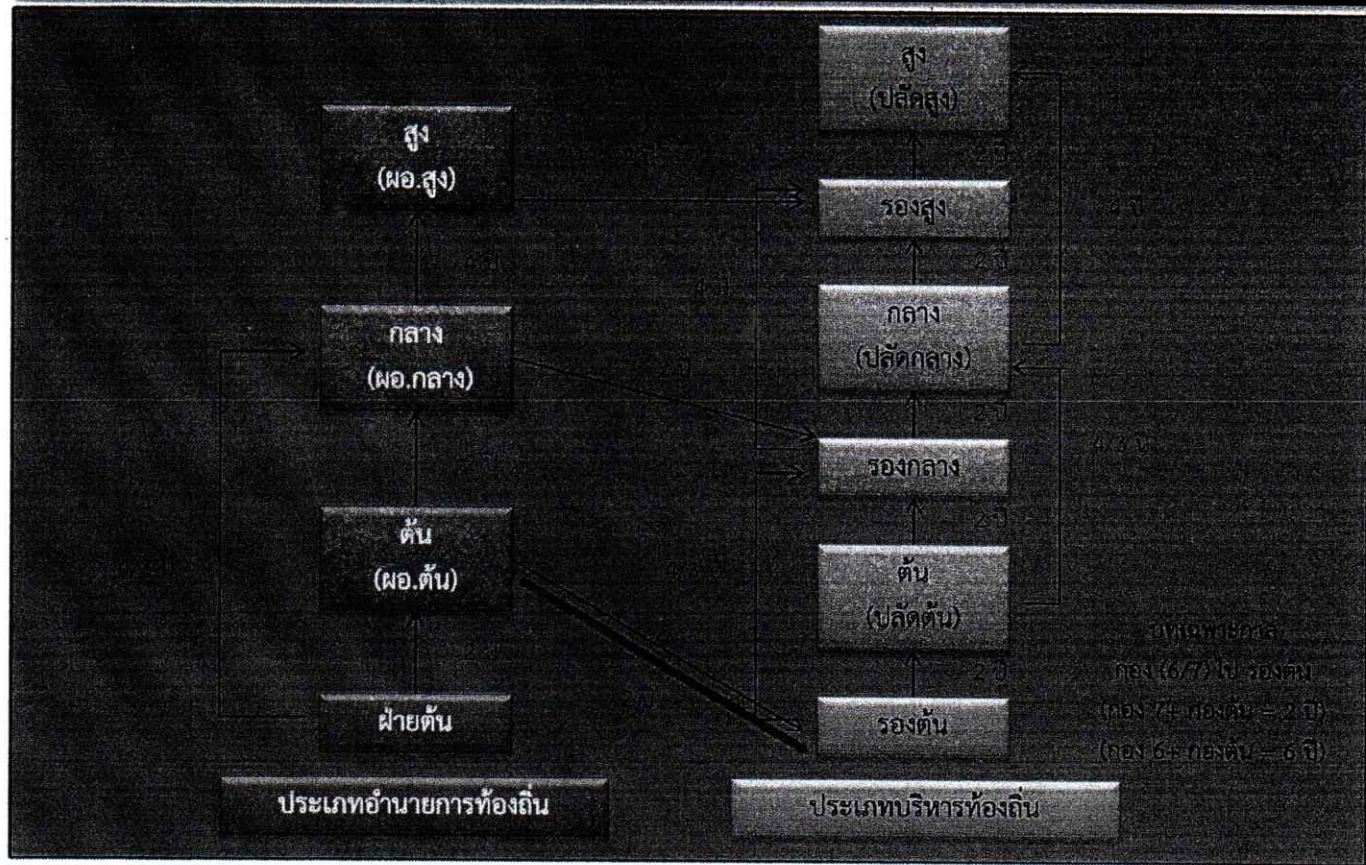
เส้นทางความก้าวหน้า ประเภทบริหารท้องถิ่น
(รองปลัด)

เปรียบเทียบเส้นทางความก้าวหน้า ประเภทบริหารท้องถิ่น (รอง/ปลัด)

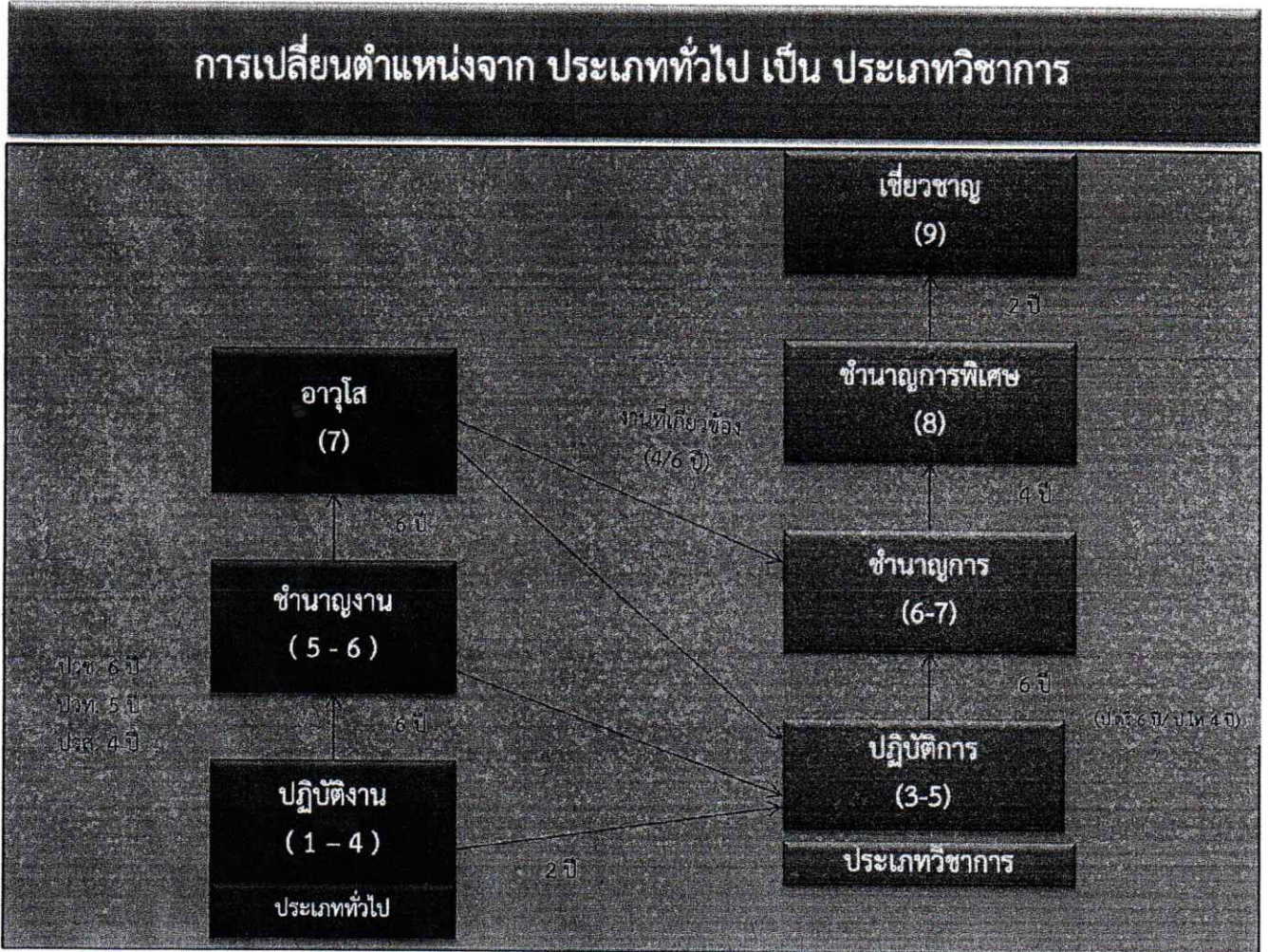


เส้นทางความก้าวหน้า ประเภทบริหารท้องถิ่น

การเปลี่ยนตำแหน่งเป็น ประเภทบริหารท้องถิ่น

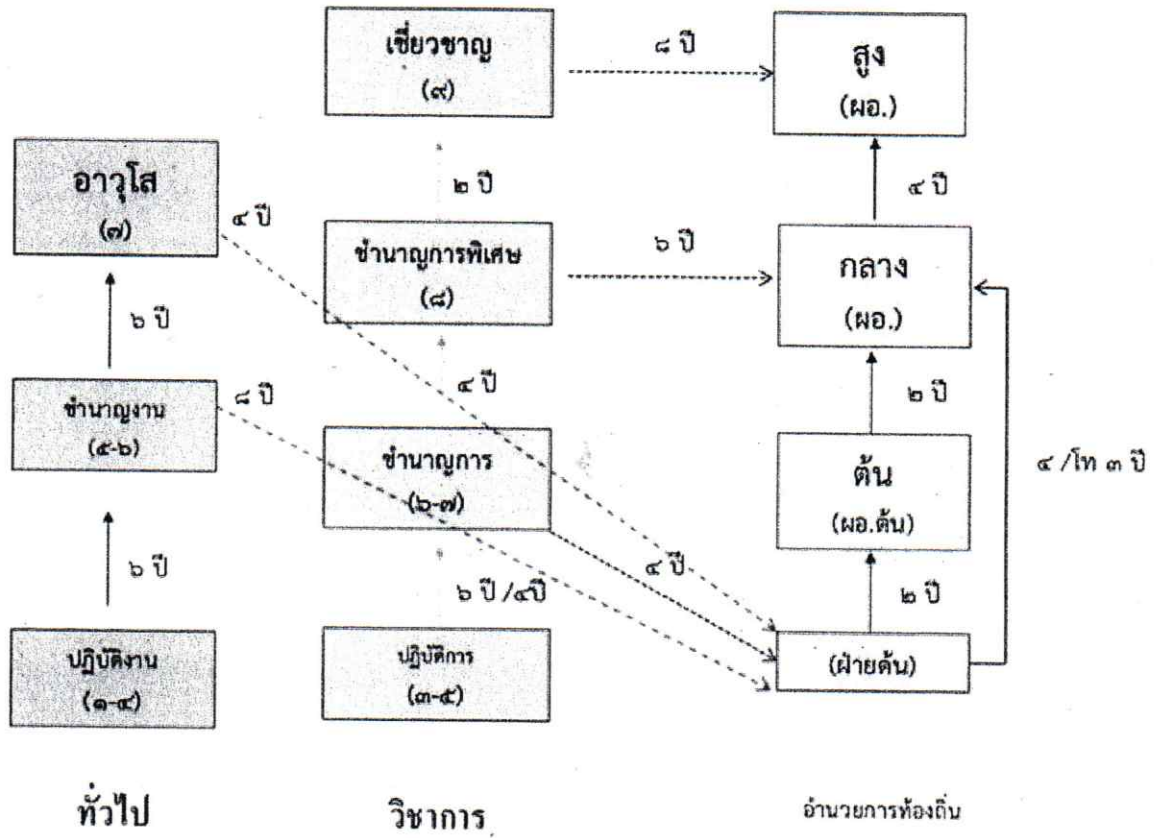


การเปลี่ยนตำแหน่ง



การเปลี่ยนตำแหน่ง (ต่อ)

การเปลี่ยนตำแหน่งเป็น ประเภทอำนาจการท้องถิ่น



การเปลี่ยนตำแหน่ง (ต่อ)

การเปลี่ยนตำแหน่งเป็น ประเภทบริหารท้องถิ่น

