



บันทึกข้อความ

ส่วนราชการ กองคลัง องค์การบริหารส่วนตำบลมโหรีทรัพย์/โทรสาร ๐ ๔๔๐๖ ๐๓๔๖

ที่สร.๗๒๓๐๒/..... วันที่ ๓ ตุลาคม พ.ศ. ๒๕๖๕

เรื่อง สรุปผลการจัดซื้อจัดจ้างหรือการจัดหาพัสดุ (เฉพาะหมวดครุภัณฑ์ที่ดินและสิ่งปลูกสร้าง) ประจำปีงบประมาณ พ.ศ.๒๕๖๕.

เรียน นายองค์การบริหารส่วนตำบล

ตามที่งานพัสดุ กองคลัง องค์การบริหารส่วนตำบล ได้ดำเนินการรายงานสรุปผลการจัดซื้อจัดจ้างหรือการจัดหาพัสดุ (เฉพาะหมวดครุภัณฑ์ที่ดินและสิ่งปลูกสร้าง) ประจำปีงบประมาณ พ.ศ.๒๕๖๕ ไปแล้วนั้น

เพื่อให้การปฏิบัติราชการของงานพัสดุ กองคลัง องค์การบริหารส่วนตำบลเป็นไปด้วยความเรียบร้อย จึงขอรายงานสรุปผลการจัดซื้อจัดจ้างหรือการจัดหาพัสดุ (เฉพาะหมวดครุภัณฑ์ที่ดินและสิ่งปลูกสร้าง) ประจำปีงบประมาณ พ.ศ.๒๕๖๕ รายละเอียดปรากฏตามรายงาน ที่แนบมาพร้อมนี้

จึงเรียนมาเพื่อโปรดทราบ

ลงชื่อ

(นางนภัสสร จันทบาล)

เจ้าพนักงานการเงินและบัญชีปฏิบัติงาน รักษาการในตำแหน่ง
เจ้าหน้าที่พัสดุ

ความเห็นผู้อำนวยการกองคลัง

ลงชื่อ

(นางอุทัยวรรณ แรงหาญ)

ผู้อำนวยการกองคลัง

ความเห็นปลัดองค์การบริหารส่วนตำบล

ลงชื่อ

(นางสาวมยุรี สุวรรณราช)

ปลัดองค์การบริหารส่วนตำบล

ความเห็นนายองค์การบริหารส่วนตำบล

ทราบ

มีความเห็นเพิ่มเติม ดังนี้

ลงชื่อ

(นายอภิวัฒน์ พัวภัทรพงศ์)

นายองค์การบริหารส่วนตำบล



รายงานสรุปผลการจัดซื้อจัดจ้างหรือการจัดหาพัสดุ

ประจำปีงบประมาณ พ.ศ.๒๕๖๕

องค์การบริหารส่วนตำบล

อำเภอสังขะ จังหวัดสุรินทร์

รายงานผลการจัดซื้อจัดจ้างหรือการจัดหาพัสดุ ประจำปีงบประมาณ ๒๕๖๕

องค์การบริหารส่วนตำบลม ได้จัดรายงานการจัดซื้อจัดจ้างหรือการจัดหาพัสดุประจำปีงบประมาณ ๒๕๖๕ เพื่อให้สอดคล้องและเป็นไปตามแผนการปฏิบัติการจัดซื้อจัดจ้างของปีงบประมาณ ๒๕๖๕ โดยการจัดซื้อจัดจ้างหรือการจัดหาพัสดุ ประจำปี ๒๕๖๕ แยกได้ดังนี้

๑. โครงการตามข้อบัญญัติ งบประมาณ ๒๕๖๕

โครงการจัดจ้าง จำนวน ๑๗ โครงการ

๒. โครงการตามข้อบัญญัติ (เพิ่มเติม) งบประมาณ ๒๕๖๕

โครงการจัดจ้าง จำนวน ๖ โครงการ

๓. โครงการเงินอุดหนุนเฉพาะกิจ ประจำปีงบประมาณ ๒๕๖๕

โครงการจัดจ้าง จำนวน ๒ โครงการ

๔. โครงการจ่ายขาดสะสม ปีงบประมาณ ๒๕๖๕

โครงการจัดจ้าง จำนวน ๒๒ โครงการ

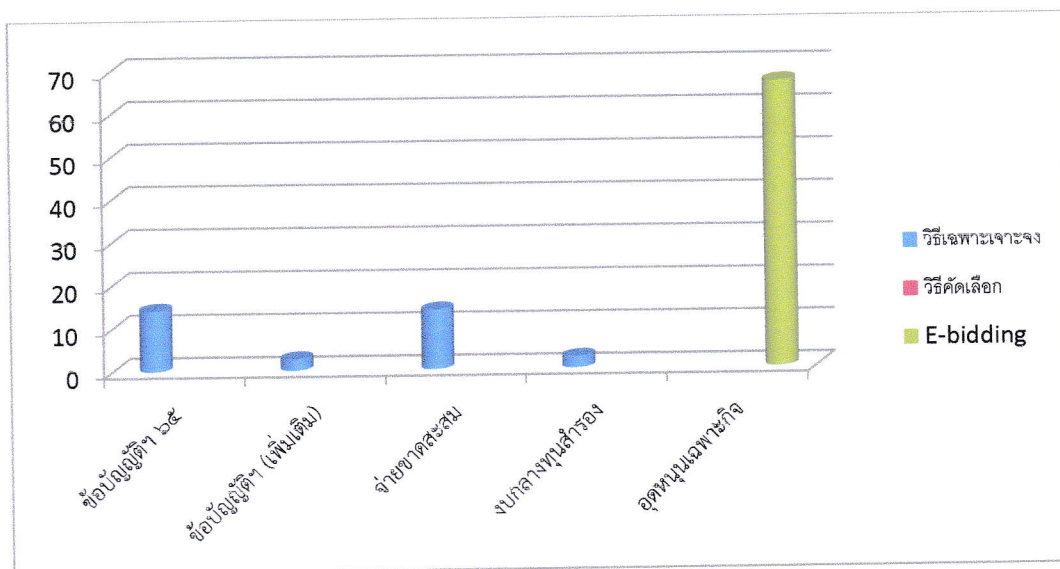
๕. โครงการงบกลาง ทูลสำรอง ปีงบประมาณ ๒๕๖๕

โครงการจัดจ้าง จำนวน ๗ โครงการ

ตารางแสดงร้อยละของวงเงินจัดซื้อจัดจ้าง ที่ดำเนินการจัดซื้อจัดจ้างแล้วเสร็จ ปีงบประมาณ ๒๕๖๕

แยกตามวิธีการจัดซื้อจัดจ้าง (เฉพาะหมวดหมู่ครุภัณฑ์ที่ดินและสิ่งก่อสร้าง)

วิธีการจัดซื้อจัดจ้าง	วงเงินจัดซื้อจัดจ้าง	ร้อยละ
๑. วิธีเฉพาะเจาะจง	๑๐,๐๗๔,๗๐๐	๓๓.๖๓
๒. วิธีคัดเลือก	๐	๐.๐๐
๓. วิธีประกวดราคาอิเล็กทรอนิกส์ (E-bidding)	๑๙,๘๘๕,๐๐๐	๖๖.๓๗
รวม	๔๙,๙๕๙,๗๐๐	๑๐๐



สรุปผลการวิเคราะห์การจัดซื้อจัดจ้าง ประจำปีงบประมาณ ๒๕๖๕ จากตารางข้างต้น

๑. ข้อบัญญัติ งบประมาณ ๒๕๖๕ (เฉพาะหมวดค่าครุภัณฑ์ที่ดินและสิ่งปลูกสร้าง) ที่ดำเนินการจัดซื้อจัดจ้างแล้วเสร็จ รวม ๑๗ โครงการ ดังนี้

- การจัดซื้อจัดจ้างด้วยวิธีเฉพาะเจาะจง ประจำปีงบประมาณ ๒๕๖๕ รวมจำนวน ๑๗ ครั้ง รวมวงเงิน ๔,๒๔๔,๒๐๐ บาท

๒. โครงการข้อบัญญัติ (เพิ่มเติม) (หมวดค่าที่ดินและสิ่งปลูกสร้าง) ประจำปี ๒๕๖๕ ที่ดำเนินการจัดซื้อจัดจ้าง รวม ๖ โครงการ ดังนี้

- การจัดซื้อจัดจ้างด้วยวิธีเฉพาะเจาะจง ประจำปีงบประมาณ ๒๕๖๕ รวมจำนวน ๖ ครั้ง รวมวงเงิน ๘๐๑,๘๐๐ บาท

๓. โครงการจ่ายขาดสะสม ปีงบประมาณ ๒๕๖๕ ที่ดำเนินการจัดซื้อจัดจ้าง จำนวน ๑ โครงการ ดังนี้

- การจัดจ้างด้วยวิธีการเฉพาะเจาะจง ประจำปี ๒๕๖๕ จำนวน ๒๒ โครงการ รวมเงินงบประมาณ ๔,๑๕๘,๐๐๐บาท

๔. โครงการงบกลาง ทุนสำรอง ปีงบประมาณ ๒๕๖๕ ที่ดำเนินการจัดซื้อจัดจ้าง จำนวน ๗ โครงการ ดังนี้

- การจัดจ้างด้วยวิธีการเฉพาะเจาะจง ประจำปี ๒๕๖๕ จำนวน ๗ โครงการ รวมเงินงบประมาณ ๘๗๐,๗๐๐บาท

๕. โครงการอุดหนุนเฉพาะกิจ ปีงบประมาณ ๒๕๖๕ ที่ดำเนินการจัดซื้อจัดจ้าง จำนวน ๒ โครงการ ดังนี้

- การจัดจ้างด้วยวิธีการประกวดราคาอิเล็กทรอนิกส์ (E-bidding) ประจำปี ๒๕๖๕ จำนวน ๒ โครงการ รวมเงินงบประมาณ ๑๙,๘๘๕,๐๐๐บาท

ทั้งนี้ จะเห็นได้ว่าการจัดซื้อจัดจ้าง ประจำปีงบประมาณ ๒๕๖๕ ขององค์การบริหารส่วนตำบลมส่วนใหญ่จะดำเนินการโดยวิธีการเฉพาะเจาะจง

อนึ่ง ด้วยกฎกระทรวงกำหนดพัสดุและวิธีการจัดซื้อจัดจ้างพัสดุที่รัฐต้องการส่งเสริมหรือสนับสนุนฉบับที่ ๒ พ.ศ. ๒๕๖๓ ประกอบแนวทางปฏิบัติแนบท้ายหนังสือคณะกรรมการวินิจฉัยปัญหาการจัดซื้อจัดจ้างและการบริหารพัสดุภาครัฐ ด่วนที่สุด กค (กวจ) ๐๔๐๕.๒/ว ๘๙ ลงวันที่ ๑๘ กุมภาพันธ์ ๒๕๖๕ มีผลให้หน่วยงานของรัฐส่งเสริมการจัดซื้อจัดจ้างพัสดุจากผู้ประกอบการวิสาหกิจขนาดกลางและขนาดย่อม SMEs ตามเงื่อนไขที่กำหนดโดยวิธีการเฉพาะเจาะจง เป็นจำนวนมากที่สุด

ปัญหาและอุปสรรคของการจัดซื้อจัดจ้าง (ปัจจัยภายนอก)

๑. งานพัสดุนอกจากเจ้าหน้าที่จะต้องมีความรอบรู้ด้านพัสดุฯ แล้ว เจ้าหน้าที่ยังรอบรู้ด้านกฎหมายอื่นๆ ที่เกี่ยวข้องด้วย เช่น พรบ.ว่าด้วยความผิดเกี่ยวกับการเสนอราคาต่อหน่วยงานของรัฐ พ.ศ.๒๕๔๒, กฎหมายปกครอง, กฎหมายแพ่งและพาณิชย์ เป็นต้น

๒. การดำเนินการจัดซื้อจัดจ้างขององค์กรปกครองส่วนท้องถิ่น มักเป็นที่สนใจของหน่วยตรวจสอบภายนอก เช่น (สตง., ปปช., ปปท., ศูนย์ดำรงธรรมฯ เป็นต้น) การถูกตรวจสอบทำให้เจ้าหน้าที่พัสดุ ผู้ปฏิบัติงาน เสียขวัญกำลังใจ ถึงแม้จะปฏิบัติงานถูกต้องตามระเบียบฯ และประชาชนได้รับประโยชน์จากการดำเนินการ

๓. ระเบียบฯ และหนังสือสั่งการฯ มีการแก้ไขปรับเปลี่ยนตลอดเวลา ทำให้การตีความในการปฏิบัติงานเกิดความผิดพลาดได้ เจ้าหน้าที่ผู้ปฏิบัติงานเกิดความไม่ชัดเจนในการปฏิบัติงาน

ปัญหาและอุปสรรคของการจัดซื้อจัดจ้าง (ปัจจัยภายใน)

๑. การส่งเรื่องหรือเอกสารให้เจ้าหน้าที่พัสดุฯ ดำเนินการจัดซื้อจัดจ้าง ไม่เป็นไปตามแผนการจัดซื้อจัดหาพัสดุประจำปี ที่กำหนดไว้

๒. การจัดทำคุณลักษณะเฉพาะของพัสดุ หรือการจัดทำราคากลาง หน่วยงานจัดทำไม่ถูกต้อง ครบถ้วนทำให้เกิดปัญหาและอุปสรรคในขั้นตอนการจัดซื้อจัดจ้างในการส่งเอกสารคืนเพื่อแก้ไข

๓. เจ้าหน้าที่ผู้ปฏิบัติงานมีไม่เพียงพอ บางครั้งต้องมอบหมายทำงานหลายๆ เรื่องในบุคลากรคนเดียวทำให้เกิดความล่าช้า

แนวทางการแก้ไขปัญหา

๑. จัดทำคู่มือการปฏิบัติงานด้านพัสดุ เพื่อสร้างความรู้ความเข้าใจในการปฏิบัติงานด้านพัสดุ

๒. ปฏิบัติงานอย่างรอบคอบ ไม่รีบร้อน ตรวจสอบเอกสารจัดซื้อจัดจ้างให้ครบถ้วนทุกโครงการก่อนนำเอกสารส่งเบิกจ่ายเงิน เพื่อเป็นการป้องกันปัญหาเมื่อหน่วยงานภายนอกเข้าตรวจสอบ หรือมีการร้องเรียน

๓. การปฏิบัติงานทุกครั้งให้เจ้าหน้าที่พัสดุฯ แนบระเบียบฯ หรือหนังสือสั่งการฯ ที่อ้างถึงพร้อมแฟ้มเสนองานทุกครั้ง เพื่อตรวจทานข้อมูลตรวจสอบข้อเท็จจริง

๔. ติดตามหน่วยงานภายในให้จัดส่งโครงการให้เป็นไปตามแผนการจัดหาพัสดุฯ และซักซ้อมความเข้าใจของผู้ที่ได้รับมอบหมายให้จัดทำรายละเอียดคุณลักษณะเฉพาะ หรือจัดทำราคากลาง ให้ดำเนินการจัดทำอย่างละเอียด รอบคอบ ถูกต้อง ตรงตามวัตถุประสงค์การใช้งาน และเป็นไปตามที่กฎหมายกำหนด

๕. สรรหาบุคลากรเข้ามาปฏิบัติงานด้านการพัสดุเพิ่มขึ้น เพื่อให้งานรวดเร็วและมีประสิทธิภาพมากขึ้น