



# แผนการดำเนินงาน

## เพิ่มเติม ฉบับที่ 1

### ประจำปีงบประมาณ 2567

องค์การบริหารส่วนตำบล  
อำเภอสังขะ จังหวัดสุรินทร์

# สารบัญ

| เรื่อง  | หน้า |
|---|------|
| <b>ส่วนที่ 1 บทนำ</b>   |      |
| 1.1 บทนำ  | 2    |
| 1.2 วัตถุประสงค์ของแผนการดำเนินงาน                                      | 3    |
| 1.3 ขั้นตอนการจัดทำแผนการดำเนินงาน                                      | 3    |
| 1.4 ประโยชน์ของแผนการดำเนินงาน  | 6    |
| 1.5 การนำแผนการดำเนินงานไปปฏิบัติ                                       | 7    |
| หลักการและเหตุผล  | 7    |
| <b>ส่วนที่ 2 บัญชีโครงการ</b>   |      |
| 2.1 บัญชีสรุปจำนวนโครงการและงบประมาณ (ผด. 01)                           | 9    |
| 2.2 บัญชีโครงการ/กิจกรรม/งบประมาณ (ผด. 02)                              | 10   |
| ยุทธศาสตร์ที่ 1 ด้านการพัฒนาด้านเศรษฐกิจ                                | 11   |
| ยุทธศาสตร์ที่ 4 ด้านบริหารจัดการทรัพยากรน้ำ                             | 12   |
| ยุทธศาสตร์ที่ 5 ด้านโครงสร้างพื้นฐาน สาธารณูปโภคและสาธารณูปการ          | 13   |
| ยุทธศาสตร์ที่ 6 การพัฒนาด้านสาธารณสุข                                   | 30   |
| ยุทธศาสตร์ที่ 9 ด้านการบริหารงาน การพัฒนาบุคลากรและการบริการ<br>ประชาชน | 31   |
| <b>ภาคผนวก</b>  |      |

## คำนำ

ตามระเบียบกระทรวงมหาดไทยว่าด้วยการจัดทำแผนพัฒนาขององค์กรปกครองส่วนท้องถิ่น พ.ศ. 2548 และจนถึงแก้ไขเพิ่มเติม ฉบับที่ 3 พ.ศ. 2561 กำหนดให้องค์กรปกครองส่วนท้องถิ่นดำเนินการจัดทำแผนพัฒนาท้องถิ่น และแผนการดำเนินงานขององค์กรปกครองส่วนท้องถิ่น สำหรับแผนการดำเนินงานขององค์กรปกครองส่วนท้องถิ่นนั้น มีจุดมุ่งหมายเพื่อแสดงถึงรายละเอียดแผนงาน/โครงการพัฒนาและกิจกรรมการพัฒนาดำเนินการจริงทั้งหมดในพื้นที่ขององค์กรปกครองส่วนท้องถิ่นประจำปีงบประมาณนั้น แผนการดำเนินงานเป็นเอกสารที่ระบุแผนงาน/โครงการ/กิจกรรมการพัฒนาทั้งหมด ที่จะดำเนินการในปีงบประมาณนั้น ทำให้แนวทางในการดำเนินงานในปีงบประมาณนั้นขององค์กรปกครองส่วนท้องถิ่น มีความชัดเจนในการปฏิบัติมากขึ้น มีการประสานและบูรณาการ การทำงานกับหน่วยงานและการจำแนกรายละเอียดต่างๆ ของการดำเนินงานตามแผนงาน/โครงการ/กิจกรรมการพัฒนา ในแผนพัฒนาจะทำให้การติดตามประเมินผลเมื่อสิ้นปีมีความสะดวกมากขึ้น

คณะกรรมการสนับสนุนการจัดทำแผนพัฒนาท้องถิ่น  
ผู้จัดทำ

ส่วนที่ 1

บทนำ

## ส่วนที่ 1

### 1.1 บทนำ

แผนการดำเนินงาน เพิ่มเติม ฉบับที่ 1 ประจำปีงบประมาณ 2567 เป็นแผนพัฒนาองค์กรปกครองส่วนท้องถิ่นที่รวบรวม แผนงาน /โครงการพัฒนาขององค์กรปกครองส่วนท้องถิ่น หน่วยราชการ ส่วนกลาง ส่วนภูมิภาค รัฐวิสาหกิจและหน่วยงานอื่น ๆ ที่ดำเนินการในพื้นที่ขององค์กรปกครองส่วนท้องถิ่น ในปีงบประมาณนั้น

แผนการดำเนินงานถือได้ว่าเป็นเครื่องมือสำคัญในการบริหารงานของผู้บริหารเพื่อควบคุมการดำเนินงานให้เป็นไปอย่างเหมาะสมและมีประสิทธิภาพ

แผนการดำเนินงาน เพิ่มเติม ฉบับที่ 1 ประจำปีงบประมาณ 2567 ขององค์การบริหารส่วนตำบลม ได้จัดทำขึ้นตามระเบียบกระทรวงมหาดไทยว่าด้วยการจัดทำแผนพัฒนาขององค์กรปกครองส่วนท้องถิ่น พ.ศ. 2548 และจนถึงแก้ไขเพิ่มเติม ฉบับที่ 3 พ.ศ. 2561 ซึ่งแผนดำเนินงานขององค์การบริหารส่วนตำบลม เป็นแผนพัฒนาที่แสดงการนำแผนยุทธศาสตร์การพัฒนาขององค์การบริหารส่วนตำบล ไปสู่การปฏิบัติในรูปของแผนงาน /โครงการ กิจกรรมการพัฒนา โดยคณะกรรมการสนับสนุนการจัดทำแผนพัฒนาท้องถิ่นได้ทำการรวบรวมแผนงาน โครงการพัฒนาขององค์กรปกครองส่วนท้องถิ่น หน่วยราชการส่วนกลาง ส่วนภูมิภาค รัฐวิสาหกิจและหน่วยงานอื่น ๆ ที่ดำเนินการในพื้นที่ขององค์กรปกครองส่วนท้องถิ่น วิเคราะห์และบูรณาการในภาพรวมของตำบลเพื่อให้สอดคล้องกับกลุ่มเป้าหมาย การให้บริการเชิงบูรณาการตามแผนยุทธศาสตร์การพัฒนาจังหวัด ตลอดจนแผนยุทธศาสตร์การพัฒนาองค์การบริหารส่วนตำบล และนำยุทธศาสตร์การพัฒนาประเทศ นโยบายของรัฐบาลมาแปลงสู่ภาคปฏิบัติ เพื่อให้การพัฒนามีประสิทธิภาพ และเกิดประโยชน์สูงสุดแก่ประชาชนโดยรวม

แผนการดำเนินงาน จะกำหนดรายละเอียดของ โครงการ กิจกรรมการพัฒนาที่ดำเนินการในพื้นที่ขององค์กรปกครองส่วนท้องถิ่น โดยโครงการ กิจกรรมการพัฒนา ที่จะบรรจุในแผนการดำเนินงาน จะมีที่มาจาก

1. งบประมาณรายจ่ายประจำปี งบประมาณรายจ่ายเพิ่มเติม ขององค์กรปกครองส่วนท้องถิ่น (รวมทั้งเงินอุดหนุนที่องค์กรปกครองส่วนท้องถิ่นอุดหนุนให้หน่วยงานอื่นดำเนินการ)
2. โครงการ กิจกรรมการพัฒนาขององค์กรปกครองส่วนท้องถิ่น ที่เกิดจากการจ่ายขาดเงินสะสม เงินอุดหนุนเฉพาะกิจหรืองบประมาณรายจ่ายอื่นๆ ที่ดำเนินการตามโครงการพัฒนาท้องถิ่น
3. โครงการ /กิจกรรมการพัฒนาที่องค์กรปกครองส่วนท้องถิ่นดำเนินการเองโดยไม่ใช้งบประมาณ (ถ้ามี)
4. โครงการ/กิจกรรมการพัฒนาของหน่วยราชการ ส่วนกลาง ส่วนภูมิภาค หรือหน่วยงานอื่นๆ ที่ได้ดำเนินการในพื้นที่ขององค์กรปกครองส่วนท้องถิ่น (สำหรับองค์การบริหารส่วนจังหวัด ให้รวบรวมข้อมูลโครงการ/กิจกรรมพัฒนาของหน่วยราชการ ส่วนกลาง ส่วนภูมิภาค หรือหน่วยงานอื่นๆ ที่มีลักษณะการดำเนินงานครอบคลุมพื้นที่หลายองค์กรปกครองส่วนท้องถิ่นหรือเป็นโครงการ/กิจกรรมการพัฒนาที่มีความคาบเกี่ยวต่อเนื่องระหว่างองค์กรปกครองส่วนท้องถิ่น) โดยให้องค์กรปกครองส่วนท้องถิ่นตรวจสอบจากแผนปฏิบัติราชการประจำปีของจังหวัดหรืออาจสอบถามไปยังหน่วยงานต่างๆ ที่เกี่ยวข้อง

แผนการดำเนินงาน เพิ่มเติม ฉบับที่ 1 ประจำปีงบประมาณ 2567 ขององค์การบริหารส่วนตำบลม มีจุดมุ่งหมายเพื่อแสดงถึงรายละเอียดของแผนงาน / โครงการพัฒนาและกิจกรรมที่ดำเนินการจริงทั้งหมดในพื้นที่ขององค์การบริหารส่วนตำบล ทำให้แนวทางในการดำเนินงานมีความชัดเจนในการปฏิบัติมากขึ้นลดความซ้ำซ้อนของโครงการและทำให้การติดตามและประเมินผลมีความสะดวกและมีประสิทธิภาพยิ่งขึ้น

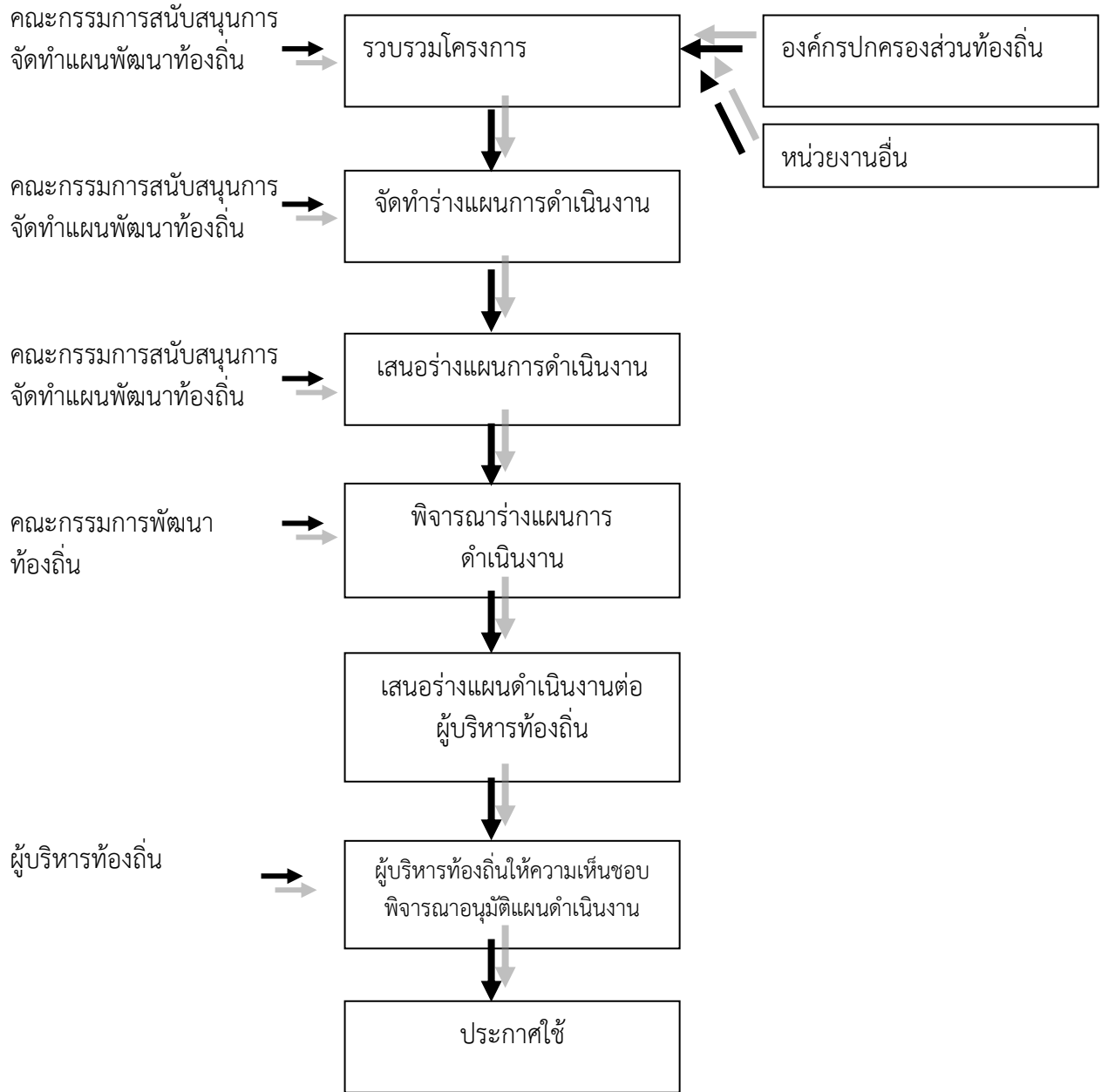
## 1.2 วัตถุประสงค์ของแผนการดำเนินงาน

1. เพื่อแสดงถึงรายละเอียดแผนงาน/โครงการพัฒนาและกิจกรรมที่ดำเนินการจริงทั้งหมดในพื้นที่ประจำปีงบประมาณ
2. เพื่อให้การดำเนินงานในปีงบประมาณมีความชัดเจนในการปฏิบัติ
3. เพื่อให้การติดตามประเมินผลเมื่อสิ้นปีงบประมาณมีความสะดวกมากยิ่งขึ้น

## 1.3 ขั้นตอนในการจัดทำแผนการดำเนินงาน

แผนการดำเนินงาน หมายถึง แผนการดำเนินงานขององค์กรปกครองส่วนท้องถิ่นที่แสดงถึงรายละเอียดแผนงานโครงการพัฒนาและกิจกรรมที่ดำเนินการจริงทั้งหมดในพื้นที่ขององค์กรปกครองส่วนท้องถิ่นประจำปีงบประมาณนั้น ซึ่งการจัดทำแผนดำเนินการมีขั้นตอนการจัดทำดังนี้

### แผนภูมิขั้นตอนแผนการดำเนินงาน



## ขั้นตอนที่ 1 การเก็บรวบรวมข้อมูล

คณะกรรมการสนับสนุนการจัดทำแผนพัฒนาท้องถิ่นรวบรวมข้อมูลโครงการ / กิจกรรมที่จะมีการดำเนินการจริงในพื้นที่ขององค์กรปกครองส่วนท้องถิ่น ซึ่งจะมีทั้งโครงการ / กิจกรรมขององค์การบริหารส่วนตำบล และโครงการ / กิจกรรมที่หน่วยงานอื่นจะเข้ามาดำเนินการในพื้นที่ โดยข้อมูลดังกล่าวอาจตรวจสอบได้จากหน่วยงานในพื้นที่และตรวจสอบจากแผนปฏิบัติการพัฒนาจังหวัด/แผนปฏิบัติการอำเภอแบบบูรณาการ

## ขั้นตอนที่ 2 การจัดทำร่างแผนการดำเนินงาน

คณะกรรมการสนับสนุนการพัฒนาท้องถิ่น จัดทำร่างแผนดำเนินงานโดยพิจารณาจัดหมวดหมู่ให้สอดคล้องกับยุทธศาสตร์และแนวทางการพัฒนา ซึ่งกำหนดไว้ในแผนยุทธศาสตร์การพัฒนาขององค์กรปกครองส่วนท้องถิ่น โดยมีเค้าโครงแผนดำเนินงาน 2 ส่วน ได้แก่

### ส่วนที่ 1 บทนำ

- บทนำ
- วัตถุประสงค์ของแผนการดำเนินงาน
- ขั้นตอนการจัดทำแผนการดำเนินงาน
- ประโยชน์ของแผนการดำเนินงาน

### ส่วนที่ 2 บัญชีโครงการ

- บัญชีสรุปจำนวนโครงการและงบประมาณ (ผด. 01)
- บัญชีโครงการ/กิจกรรม/งบประมาณ (ผด. 02)
- บัญชีจำนวนครุภัณฑ์สำหรับที่ไม่ได้ดำเนินการตามโครงการพัฒนาท้องถิ่นแบบ (ผด. 02)

## ขั้นตอนที่ 3 การประกาศแผนการดำเนินงาน

- คณะกรรมการสนับสนุนการพัฒนาท้องถิ่นนำร่างแผนดำเนินงานที่จัดทำเสร็จแล้วเสนอคณะกรรมการพัฒนาท้องถิ่น
- คณะกรรมการพัฒนาท้องถิ่นพิจารณาร่างแผนดำเนินงานแล้วนำเสนอผู้บริหารท้องถิ่นเพื่อประกาศใช้
- การประกาศแผนดำเนินงาน องค์การบริหารส่วนตำบล ได้จัดทำประกาศขององค์การบริหารส่วนตำบล เรื่อง ประกาศใช้แผนดำเนินงานองค์การบริหารส่วนตำบล ประจำปีงบประมาณ 2566 เพื่อปิดประกาศโดยเปิดเผยให้สาธารณชนได้ทราบและสามารถตรวจสอบได้

## ระยะเวลาการจัดทำแผนการดำเนินงาน

แผนการดำเนินงานต้องจัดทำให้แล้วเสร็จภายในเดือนธันวาคมของปีงบประมาณนั้น หากคาดว่าจะได้ดำเนินการไม่แล้วเสร็จภายในกำหนด ให้เสนอขอขยายเวลาการจัดทำแผนดำเนินงานต่อผู้บริหารท้องถิ่น



ภายหลังจากองค์กรปกครองส่วนท้องถิ่นได้จัดทำแผนการดำเนินงานแล้ว หากองค์กรปกครองส่วนท้องถิ่นมีการจัดตั้งงบประมาณเพิ่มเติมหรือได้รับแจ้งแผนงาน/โครงการเพิ่มเติมจากหน่วยราชการ ส่วนกลาง ส่วนภูมิภาค รัฐวิสาหกิจหรือหน่วยงานอื่นๆ ที่ดำเนินการในพื้นที่องค์กรปกครองส่วนท้องถิ่นในปีงบประมาณนั้น ในองค์กรปกครองส่วนท้องถิ่นดำเนินการจัดทำแผนการดำเนินงานให้แล้วเสร็จภายใน 30 วัน นับแต่มีการจัดตั้งงบประมาณเพิ่มเติมหรือได้รับแจ้งแผนงาน/โครงการเพิ่มเติมจากหน่วยราชการ ส่วนกลาง ส่วนภูมิภาค รัฐวิสาหกิจ หรือหน่วยงานอื่นๆ (โดยให้จัดทำเป็นแผนการดำเนินงานเพิ่มเติม ฉบับที่ 1,2,3,4,.....)

### แนวทางในการจัดทำแผนการดำเนินงาน

แผนการดำเนินงานเป็นเครื่องมือสำคัญในการบริหารงานของผู้บริหารงานของท้องถิ่น เพื่อควบคุมการดำเนินงานให้เป็นไปอย่างเหมาะสมและมีประสิทธิภาพ รวมทั้งยังเป็นเครื่องมือในการติดตามการดำเนินงานและการประเมินผล ดังนั้นแผนการดำเนินงานจึงมีแนวทางการจัดทำดังนี้

1. เป็นแผนที่แยกออกมาจากแผนพัฒนา และมีลักษณะเป็นแผนดำเนินการ (Action Plan)
2. จัดทำหลังจากที่ได้มีการจัดทำงบประมาณรายจ่ายประจำปีแล้ว
3. แสดงถึงเป้าหมาย รายละเอียดกิจกรรม งบประมาณ ระยะเวลาที่ชัดเจน และแสดงถึงการดำเนินงานจริง
4. เป็นการรวบรวมข้อมูลจากทุกหน่วยงานที่เข้ามาดำเนินการในพื้นที่องค์กรปกครองส่วนท้องถิ่น

### 1.4 ประโยชน์ของแผนการดำเนินงาน

1. เป็นเอกสารที่รวบรวมข้อมูล แผนงาน/โครงการพัฒนา ขององค์การบริหารส่วนท้องถิ่น หน่วยราชการส่วนราชการ ส่วนภูมิภาค รัฐวิสาหกิจ และหน่วยงานอื่นๆ ทุกหน่วยงานที่จะดำเนินการจริงในพื้นที่
2. เป็นเอกสารที่แสดงถึงเป้าหมาย รายละเอียด กิจกรรม งบประมาณ ระยะเวลาที่ชัดเจนและแสดงถึงการดำเนินงานจริง
3. องค์กรปกครองส่วนท้องถิ่น สามารถใช้เป็นข้อมูล ประกอบการพัฒนาตำบลและทราบถึงกิจกรรมการพัฒนาต่างๆในพื้นที่
4. เป็นเครื่องมืออย่างหนึ่งที่ช่วยให้องค์การบริหารส่วนตำบล สามารถดำเนินการพัฒนาได้บรรลุวัตถุประสงค์ และเป้าหมายในการพัฒนาได้อย่างมีประสิทธิภาพ
5. เป็นมาตรฐานที่แสดงถึงความเชื่อมโยงกันระหว่างแผนยุทธศาสตร์การพัฒนาแผนพัฒนาสามปี องค์การบริหารส่วนตำบล และข้อบัญญัติงบประมาณรายจ่ายประจำปีขององค์การบริหารส่วนตำบล
6. เป็นเครื่องมือที่ใช้ประกอบในการประเมินผลการปฏิบัติตามแผนพัฒนาท้องถิ่นองค์การบริหารส่วนตำบล และข้อบัญญัติงบประมาณรายจ่ายประจำปีขององค์การบริหารส่วนตำบล

## 1.5 การนำแผนการดำเนินงานไปปฏิบัติ

แผนการดำเนินงาน ต้องมีความสอดคล้องกับการดำเนินการตามพระราชบัญญัติการจัดซื้อจัดจ้างและการบริหารงานพัสดุภาครัฐ พ.ศ. 2560 โดยองค์กรปกครองส่วนท้องถิ่นนำแผนการดำเนินงานที่ประกาศใช้แล้ว ไปปฏิบัติให้สอดคล้องพระราชบัญญัติการจัดซื้อจัดจ้างและการบริหารพัสดุภาครัฐ พ.ศ. 2560 หากไม่สามารถดำเนินการได้ตามห้วงระยะเวลาที่กำหนดให้ รายงานผู้บริหารท้องถิ่นทราบ และดำเนินการเพิ่มเติมหรือแก้ไขแผนการดำเนินงานแล้วแต่กรณี เพื่อให้สอดคล้องกับการดำเนินการจัดซื้อจัดจ้างและการบริหารพัสดุขององค์กรปกครองส่วนท้องถิ่น

### หลักการและเหตุผล

องค์การบริหารส่วนตำบลม มีหน้าที่และอำนาจแห่งพระราชบัญญัติสภาตำบลและองค์การบริหารส่วนตำบล พ.ศ. 2537 และที่แก้ไขเพิ่มเติมจนถึงปัจจุบัน และแห่งพระราชบัญญัติกำหนดและขั้นตอนการกระจายอำนาจให้แก่องค์กรปกครองส่วนท้องถิ่น พ.ศ. 2542 และที่แก้ไขเพิ่มเติม ประกาศคณะกรรมการการกระจายอำนาจให้แก่องค์กรปกครองส่วนท้องถิ่น เรื่อง แผนการกระจายอำนาจให้แก่องค์กรปกครองส่วนท้องถิ่น พ.ศ. 2543 และประกาศคณะกรรมการการกระจายอำนาจให้แก่องค์กรปกครองส่วนท้องถิ่นฉบับต่างๆ ที่กำหนดให้องค์การบริหารส่วนตำบลม มีหน้าที่และอำนาจให้การจัดทำระบบบริการสาธารณะหรือการจัดทำบริการสาธารณะและกิจกรรมสาธารณะ และมีหน้าที่ต้องปฏิบัติตามระเบียบกระทรวงมหาดไทยที่กำหนดไว้ เช่น ระเบียบกระทรวงมหาดไทยว่าด้วยเงินอุดหนุนขององค์กรปกครองส่วนท้องถิ่น พ.ศ. 2559 และที่แก้ไขเพิ่มเติม ระเบียบกระทรวงมหาดไทยว่าด้วยรายจ่ายเกี่ยวกับทุนการศึกษาสำหรับนักศึกษา และการให้ความช่วยเหลือนักเรียนขององค์กรปกครองส่วนท้องถิ่น พ.ศ. 2561 ระเบียบกระทรวงมหาดไทยว่าด้วยการรับเงิน การเบิกจ่ายเงิน การฝากเงิน การเก็บรักษาเงิน และการตรวจเงินขององค์กรปกครองส่วนท้องถิ่น (ฉบับที่ 4) พ.ศ. 2561 ระเบียบกระทรวงมหาดไทยว่าด้วยการเบิกค่าใช้จ่ายในการจัดงาน การจัดกิจกรรมสาธารณะ การส่งเสริมกีฬาและการแข่งขันกีฬานขององค์กรปกครองส่วนท้องถิ่น พ.ศ. 2564 และระเบียบกระทรวงมหาดไทยว่าด้วยค่าใช้จ่ายเพื่อช่วยเหลือประชาชนตามอำนาจหน้าที่ขององค์กรปกครองส่วนท้องถิ่น พ.ศ. 2566 เป็นต้น

แผนการดำเนินงาน เพิ่มเติม ฉบับที่ 1 ประจำปีงบประมาณ 2567 ขององค์การบริหารส่วนตำบลม เป็นแผนที่แสดงถึงรายละเอียดโครงการพัฒนาท้องถิ่นและกิจกรรมที่ดำเนินจริงทั้งหมดในพื้นที่ขององค์กรปกครองส่วนท้องถิ่น ประจำปีงบประมาณ พ.ศ. 2567 โดยมีจุดมุ่งหมายเพื่อแสดงถึงความสัมพันธ์กับการพัฒนาที่สอดคล้อง เชื่อมโยงกับยุทธศาสตร์จังหวัด ยุทธศาสตร์การพัฒนาองค์กรปกครองส่วนท้องถิ่นในเขตจังหวัด ยุทธศาสตร์ขององค์กรปกครองส่วนท้องถิ่น กลยุทธ์หรือแนวทางการพัฒนา แผนงาน โครงการพัฒนาท้องถิ่น กิจกรรม งานต่างๆ รวมถึงครุภัณฑ์หรือวัสดุที่ดำเนินการจริงทั้งหมดในพื้นที่ขององค์การบริหารส่วนตำบลม ประจำปีงบประมาณ พ.ศ. 2567 เพื่อใช้เป็นแนวทางในการดำเนินงานในปีงบประมาณขององค์การบริหารส่วนตำบลม ได้มีความชัดเจนในการปฏิบัติมากขึ้น แสดงให้เห็นถึงการลดความซ้ำซ้อนของโครงการ มีการประสานและบูรณาการทำงานกับหน่วยงานราชการ รัฐวิสาหกิจ และหน่วยงานภายในอันได้แก่ สำนัก กอง ขององค์การบริหารส่วนตำบลม ในแผนการดำเนินงานได้อย่างไว้อย่างชัดเจน

นายกองค์การบริหารส่วนตำบลม จะใช้แผนดำเนินงาน เพิ่มเติม ฉบับที่ 1 ประจำปีงบประมาณ 2567 เป็นเครื่องมือสำคัญในการบริหารงานและควบคุมการดำเนินงานขององค์การบริหารส่วนตำบลม เป็นไปอย่างเหมาะสม และมีประสิทธิภาพ มีความสอดคล้องกับการดำเนินการตามพระราชบัญญัติการจัดซื้อจัดจ้างและการบริหารงานพัสดุภาครัฐ พ.ศ. 2560 ต่อไป

## ส่วนที่ 2

บัญชีโครงการ/กิจกรรม

บัญชีสรุปจำนวนโครงการพัฒนาท้องถิ่น กิจกรรมและงบประมาณ  
แผนการดำเนินงาน เพิ่มเติม ฉบับที่ 1 ประจำปีงบประมาณ พ.ศ. 2567  
องค์การบริหารส่วนตำบลอม อำเภอสว่าง จังหวัดสุรินทร์

| ยุทธศาสตร์/แผนงาน   | กลยุทธ์   | แผนงาน                         | จำนวน<br>ที่ดำเนินการ | คิดเป็นร้อยละของ<br>โครงการทั้งหมด | จำนวน<br>งบประมาณ | คิดเป็นร้อยละของ<br>งบประมาณทั้งหมด | หน่วยงาน<br>รับผิดชอบหลัก |
|---|---|--------------------------------|-----------------------|------------------------------------|-------------------|-------------------------------------|---------------------------|
| <u>1. ยุทธศาสตร์ที่ 1 ด้านพัฒนาเศรษฐกิจ</u>   | 1.1 กลยุทธ์ส่งเสริมและสนับสนุนการทำเกษตรทฤษฎีใหม่ เกษตรอินทรีย์ตามปรัชญาเศรษฐกิจพอเพียง   | (1) แผนงานอุตสาหกรรมและการโยธา | 2                     | 3.70                               | 650,000           | 3.39                                | กองช่าง                   |
| รวม   |   |                                | 2                     | 100.00                             | 650,000           | 3.39                                | 1 กอง                     |
| <u>4. ยุทธศาสตร์ที่ 4 ด้านบริหารจัดการทรัพยากรน้ำ</u>                                   | 1.6 กลยุทธ์พัฒนาแหล่งน้ำให้ประชาชนมีน้ำ ส่งเสริมและสนับสนุนให้แหล่งน้ำภายในท้องถิ่นได้รับการก่อสร้าง ปรับปรุง ซ่อมแซม เพื่อใช้ในการเกษตร อุปโภคบริโภค | (1) แผนงานอุตสาหกรรมและการโยธา | 1                     | 1.85                               | 320,000           | 1.67                                | กองช่าง                   |
| รวม   |   |                                | 1                     | 100.00                             | 320,000           | 100.00                              | 1 กอง                     |
| <u>5. ยุทธศาสตร์ที่ 5 ด้านโครงสร้างพื้นฐานพัฒนาการคมนาคม และสาธารณูปโภค สาธารณูปการ</u> | 5.1 กลยุทธ์ส่งเสริมการก่อสร้าง ปรับปรุง และซ่อมแซมพัฒนาเส้นทางคมนาคม  | 5.1 แผนงานอุตสาหกรรมและการโยธา | 52                    | 96.30                              | 11,531,700        | 60.09                               | กองช่าง                   |
| รวม   |   |                                | 52                    | 96.30                              | 11,531,700        | 60.09                               | 1 กอง                     |
| <u>6. ยุทธศาสตร์ที่ 6 ด้านการพัฒนาสาธารณสุข</u>   | 6.1 กลยุทธ์การควบคุมและป้องกันโรค   | 6.1 แผนงานสาธารณสุข            | 1                     | 1.85                               | 500,000           | 2.61                                | กองช่าง                   |
| รวม   |   |                                | 1                     | 1.85                               | 500,000           | 2.61                                | 1 กอง                     |
| <u>9. ยุทธศาสตร์ที่ 9 ด้านการบริหารจัดการการพัฒนาบุคลากรและการบริการ</u>                | 9.1 กลยุทธ์ด้านการพัฒนาบุคลากร  | 9.1 แผนงานบริหารงานทั่วไป      | 1                     | 1.85                               | 7,160,000         | 37.31                               | กองช่าง                   |
| รวม   |   |                                | 1                     | 1.85                               | 7,160,000         | 37.31                               | 1 กอง                     |
| รวมทั้งสิ้น   |   |                                | 54                    | 100.00                             | 19,191,700        | 100.00                              |                           |

3. บัญชีครุภัณฑ์ สำหรับที่ไม่ได้ดำเนินการตามโครงการพัฒนาท้องถิ่น  
แผนการดำเนินงาน ปีเพิ่มเติม ฉบับที่ 1 ประจำปีงบประมาณ พ.ศ. 2567

องค์การบริหารส่วนตำบล

| ประเภทครุภัณฑ์                      | กลยุทธ์                           | แผนงาน                    | จำนวน<br>ที่ดำเนินการ | คิดเป็นร้อยละของ<br>ครุภัณฑ์ทั้งหมด | จำนวน<br>งบประมาณ | คิดเป็นร้อยละของ<br>งบประมาณทั้งหมด | หน่วยงาน<br>รับผิดชอบหลัก |
|-------------------------------------|-----------------------------------|---------------------------|-----------------------|-------------------------------------|-------------------|-------------------------------------|---------------------------|
| <u>1. ประเภทครุภัณฑ์สำนักงาน</u>    | 9.1 กลยุทธ์ด้านการพัฒนาบุคลากร    | (1) แผนงานบริหารงานทั่วไป | 1                     | 100.00                              | 220,000           | 100.00                              | สำนักปลัด                 |
| รวม                                 |                                   |                           | 1                     | 100.00                              | 220,000           | 100.00                              | 1 สำนัก                   |
| <u>2. ประเภทครุภัณฑ์คอมพิวเตอร์</u> | 2.1 กลยุทธ์การควบคุมและป้องกันโรค | (2) แผนงานสาธารณสุข       | 1                     | 100.00                              | 81,100            | 100.00                              | สำนักปลัด                 |
| รวม                                 |                                   |                           | 1                     | 100.00                              | 81,100            | 100.00                              | 1 สำนัก                   |
| รวมทั้งสิ้น                         |                                   |                           | 2                     | 100.00                              | 301,100           | 100.00                              |                           |

2.2 บัญชีโครงการพัฒนาท้องถิ่น กิจกรรมและงบประมาณ

แบบ ผต. 02

จำนวนโครงการพัฒนาท้องถิ่น กิจกรรม และงบประมาณ  
แผนการดำเนินงาน เพิ่มเติม ฉบับที่ 1 ประจำปีงบประมาณ พ.ศ. 2567  
องค์การบริหารส่วนตำบลม

1. ยุทธศาสตร์ที่ 1 ด้านพัฒนาเศรษฐกิจ

1.1 กลยุทธ์ส่งเสริมและสนับสนุนการทำเกษตรทฤษฎีใหม่ เกษตรอินทรีย์ ตามปรัชญาเศรษฐกิจพอเพียง

(1) แผนงานอุตสาหกรรมและการโยธา

| ลำดับ<br>ที่ | โครงการ  | รายละเอียดของกิจกรรมที่เกิดขึ้น<br>จากโครงการ  | งบประมาณ<br>(บาท) | สถานที่<br>ดำเนินการ                     | หน่วยงาน<br>รับผิดชอบหลัก | พ.ศ. 2566 |      |      | พ.ศ. 2567 |      |       |       |      |       |      | ดำเนินการ<br>แล้วเสร็จ |      |           |
|--------------|--|--|-------------------|--|---------------------------|-----------|------|------|-----------|------|-------|-------|------|-------|------|------------------------|------|-----------|
|              |  |  |                   |  |                           | ต.ค.      | พ.ย. | ธ.ค. | ม.ค.      | ก.พ. | มี.ค. | เม.ย. | พ.ค. | มิ.ย. | ก.ค. |                        | ส.ค. | ก.ย.      |
| 1            | โครงการก่อสร้างลานตาก บ้านภูมิคดี<br>หมู่ที่ 2   | คสล. กว้าง 25.20 ม. ยาว 40.00 ม. หนา 0.12 ม.<br>หรือมีพื้นที่ คอนกรีตไม่น้อยกว่า 1,008.00 ตร.ม.<br>พร้อมติดตั้งป้ายประชาสัมพันธ์โครงการจำนวน 1<br>ป้าย (รายละเอียดอื่นๆตามแบบรูปที่ อบต.ตมกำหนด) | 500,000           | หมู่ที่ 2<br>ต. ตม อ.สังขะ<br>จ.สุรินทร์ | กองช่าง                   |           |      |      | ←         |      |       |       |      |       |      |                        |      | ก.ย. 2567 |
| 2            | โครงการก่อสร้างลานตาก บ้านภูมิโพธิ์<br>หมู่ที่ 9 | คสล. กว้าง 15.00 ม. ยาว 20.00 ม. หนา 0.12 ม.<br>หรือมีพื้นที่คอนกรีตไม่น้อยกว่า 300.00 ตร.ม.<br>พร้อมติดตั้งป้ายประชาสัมพันธ์โครงการจำนวน 1ป้าย<br>(รายละเอียดอื่นๆตามแบบรูปที่ อบต.ตมกำหนด)     | 150,000           | หมู่ที่ 9<br>ต. ตม อ.สังขะ<br>จ.สุรินทร์ | กองช่าง                   |           |      |      | ←         |      |       |       |      |       |      |                        |      | ก.ย. 2567 |
| <b>รวม</b>   |  |  | 650,000           | -  | 1                         | -         |      |      |           |      |       |       |      |       |      |                        | -    |           |



จำนวนโครงการพัฒนาท้องถิ่น กิจกรรม และงบประมาณ  
แผนการดำเนินงาน เพิ่มเติม ฉบับที่ 1 ประจำปีงบประมาณ พ.ศ. 2567  
องค์การบริหารส่วนตำบลม

5. ยุทธศาสตร์ที่ 5 ด้านโครงสร้างพื้นฐาน พัฒนาการคมนาคมและสาธารณสุข สาธารณูปการ

5.1 กลยุทธ์ส่งเสริมการก่อสร้าง ปรับปรุง และซ่อมแซมพัฒนาเส้นทางคมนาคม

(1) แผนงานอุตสาหกรรมและการโยธา

| ลำดับ<br>ที่ | โครงการ   | รายละเอียดของกิจกรรมที่เกิดขึ้น<br>จากโครงการ  | งบประมาณ<br>(บาท) | สถานที่<br>ดำเนินการ                     | หน่วยงาน<br>รับผิดชอบหลัก | พ.ศ. 2566 |      |      | พ.ศ. 2567 |      |       |     |      |       |      |      | ดำเนินการ<br>แล้วเสร็จ |      |           |
|--------------|---|--|-------------------|--|---------------------------|-----------|------|------|-----------|------|-------|-----|------|-------|------|------|------------------------|------|-----------|
|              |   |  |                   |  |                           | ต.ค.      | พ.ย. | ธ.ค. | ม.ค.      | ก.พ. | มี.ค. | เม. | พ.ค. | มี.ย. | ก.ค. | ส.ค. |                        | ก.ย. |           |
| 1            | โครงการก่อสร้างถนนคอนกรีตเสริมเหล็ก<br>บ้านดม หมู่ที่ 1 สายบ้านนายสนั่น เดิมทอง | ถนน คสล. กว้าง 5.00 เมตร ยาว 62.00 เมตร<br>หนา 0.15 เมตร หรือมีพื้นที่คอนกรีตไม่น้อยกว่า<br>310.00 ตาราง เมตร พร้อมติดตั้งป้ายประชาสัมพันธ์<br>โครงการจำนวน 1 ป้าย (รายละเอียดอื่นๆตาม<br>แบบรูปที่อบต.ดมกำหนด)  | 200,000           | หมู่ที่ 1<br>ต. ดม อ.สังขะ<br>จ.สุรินทร์ | กองช่าง                   |           |      |      | ←         |      |       |     |      |       |      |      |                        |      | ก.ย. 2567 |
| 2            | โครงการก่อสร้างถนนคอนกรีตเสริมเหล็ก<br>บ้านดม หมู่ที่ 1 สายบ้านนางตฤทัย ออกอุ่น | ถนน คสล. กว้าง 4.00 เมตร ยาว 39.00 เมตร<br>หนา 0.15 เมตร หรือมีพื้นที่คอนกรีตไม่น้อยกว่า<br>156.00 ตารางเมตร (รายละเอียดอื่นๆตามแบบรูป<br>ที่อบต.ดมกำหนด)  | 100,000           | หมู่ที่ 1<br>ต. ดม อ.สังขะ<br>จ.สุรินทร์ | กองช่าง                   |           |      |      | ←         |      |       |     |      |       |      |      |                        |      | ก.ย. 2567 |
| 3            | โครงการก่อสร้างถนนคอนกรีตเสริมเหล็ก<br>บ้านดม หมู่ที่ 1 สายบ้านนางรจนา สุภิชะ   | ช่วงที่ 1 ถนน คสล. กว้าง 3.00 เมตร ยาว 4.00<br>เมตร หนา 0.15 เมตร หรือมีพื้นที่คอนกรีตไม่<br>น้อยกว่า 12.00 ตาราง เมตร ช่วงที่ 2 ถนน คสล.<br>กว้าง 5.00 เมตร ยาว 29.00 เมตร หนา 0.15<br>เมตร หรือมีพื้นที่คอนกรีตไม่น้อยกว่า 145.00<br>ตารางเมตร (รายละเอียดอื่นๆตามแบบ รูปที่<br>อบต.ดมกำหนด) | 100,000           | หมู่ที่ 1<br>ต. ดม อ.สังขะ<br>จ.สุรินทร์ | กองช่าง                   |           |      |      | ←         |      |       |     |      |       |      |      |                        |      | ก.ย. 2567 |
| <b>รวม</b>   |   |  | 400,000           | -  | 1                         |           |      |      |           |      |       |     |      |       |      |      |                        |      | -         |



5. ยุทธศาสตร์ที่ 5 ด้านโครงสร้างพื้นฐาน พัฒนาการคมนาคมและสาธารณูปโภค สาธารณูปการ

5.1 กลยุทธ์ส่งเสริมการก่อสร้าง ปรับปรุง และซ่อมแซมพัฒนาเส้นทางคมนาคม

(1) แผนงานอุตสาหกรรมและการโยธา

| ลำดับ<br>ที่ | โครงการ   | รายละเอียดของกิจกรรมที่เกิดขึ้น<br>จากโครงการ   | งบประมาณ<br>(บาท) | สถานที่<br>ดำเนินการ                     | หน่วยงาน<br>รับผิดชอบหลัก | พ.ศ. 2566 |      |      | พ.ศ. 2567 |      |       |     |      |       |      | ดำเนินการ<br>แล้วเสร็จ |      |           |
|--------------|---|---|-------------------|--|---------------------------|-----------|------|------|-----------|------|-------|-----|------|-------|------|------------------------|------|-----------|
|              |   |   |                   |  |                           | ต.ค.      | พ.ย. | ธ.ค. | ม.ค.      | ก.พ. | มี.ค. | เม. | พ.ค. | เม.ย. | ก.ค. |                        | ส.ค. | ก.ย.      |
| 4            | โครงการลงหินคลุก บ้านตม หมู่ที่ 1<br>สายบ้านนายระพีพัฒน์ ที่ดี    | ลงหินคลุก กว้าง 3.00 เมตร ยาว 286.00 เมตร<br>หนาเฉลี่ย 0.10 เมตร หรือมีปริมาตรหินคลุกไม่<br>น้อยกว่า 85.80 ลบ.ม. เกรดเฉลี่ยปรับแต่งผิว<br>จรรยาให้เรียบร้อย (รายละเอียดอื่นๆตามแบบรูปที่<br>อบต.ตมกำหนด)  | 100,000           | หมู่ที่ 1<br>ต. ตม อ.สังขะ<br>จ.สุรินทร์ | กองช่าง                   |           |      |      | ←         |      |       |     |      |       |      |                        |      | ก.ย. 2567 |
| 5            | โครงการเสริมดินลงหินคลุก บ้านตม หมู่ที่ 1<br>สายข้างปั้มน้ำมัน PT | เสริมดิน มีปริมาตรดินถมไม่น้อยกว่า 67.50 ลบ.ม.<br>ลงหินคลุก กว้าง 4.00 เมตร ยาว 750.00 เมตร<br>หนาเฉลี่ย 0.10 เมตร หรือมีปริมาตรหินคลุกไม่<br>น้อยกว่า 300.00 ลบ.ม. เกรดเฉลี่ยปรับแต่งผิว<br>จรรยาให้เรียบร้อย พร้อมติดตั้งป้ายประชาสัมพันธ์<br>โครงการจำนวน 1 ป้าย (รายละเอียดอื่นๆ ตามแบบ<br>รูปที่ อบต.ตม กำหนด) | 356,000           | หมู่ที่ 1<br>ต. ตม อ.สังขะ<br>จ.สุรินทร์ | กองช่าง                   |           |      |      | ←         |      |       |     |      |       |      |                        |      | ก.ย. 2567 |
| 6            | โครงการลงหินคลุก บ้านตม หมู่ที่ 1<br>สายบ้านนายเดือน ยิ่งหาญ      | ลงหินคลุก กว้าง 2.50 เมตร ยาว 300.00 เมตร<br>หนาเฉลี่ย 0.10 เมตร หรือมีปริมาตรหินคลุกไม่<br>น้อยกว่า 75.00 ลบ.ม. เกรด เฉลี่ยปรับแต่งผิว<br>จรรยาให้เรียบร้อย (รายละเอียดอื่นๆตามแบบ<br>รูปที่ อบต.ตมกำหนด)  | 87,000            | หมู่ที่ 1<br>ต. ตม อ.สังขะ<br>จ.สุรินทร์ | กองช่าง                   |           |      |      | ←         |      |       |     |      |       |      |                        |      | ก.ย. 2567 |
| <b>รวม</b>   |   |   |                   | 1,043,000                                | -                         | 1         | -    |      |           |      |       |     |      | -     |      |                        |      |           |

5. ยุทธศาสตร์ที่ 5 ด้านโครงสร้างพื้นฐาน พัฒนาการคมนาคมและสาธารณูปโภค สาธารณูปการ

5.1 กลยุทธ์ส่งเสริมการก่อสร้าง ปรับปรุง และซ่อมแซมพัฒนาเส้นทางคมนาคม

(1) แผนงานอุตสาหกรรมและการโยธา

| ลำดับ<br>ที่ | โครงการ  | รายละเอียดของกิจกรรมที่เกิดขึ้น<br>จากโครงการ  | งบประมาณ<br>(บาท) | สถานที่<br>ดำเนินการ                     | หน่วยงาน<br>รับผิดชอบหลัก | พ.ศ. 2566 |      |      | พ.ศ. 2567 |      |       |     |      |       |      | ดำเนินการ<br>แล้วเสร็จ |      |           |
|--------------|--|--|-------------------|--|---------------------------|-----------|------|------|-----------|------|-------|-----|------|-------|------|------------------------|------|-----------|
|              |  |  |                   |  |                           | ต.ค.      | พ.ย. | ธ.ค. | ม.ค.      | ก.พ. | มี.ค. | เม. | พ.ค. | เม.ย. | ก.ค. |                        | ส.ค. | ก.ย.      |
| 7            | โครงการเสริมดินขยายไหล่ทาง บ้านตม หมู่ที่ 1 สายบ้านตม - อาพัน                    | เสริมดินขยายไหล่ทางข้างละ 2.00 เมตร รวมความยาว ทั้งสองข้าง 1,038.00 ม.สูงเฉลี่ย 1.50 ม. หรือมีปริมาตรดินถมไม่น้อยกว่า 5,605.20 ลบ.ม. slope 1:1.5 เกรดเฉลี่ยปรับแต่งให้เรียบร้อย วางท่อระบายน้ำ คสล. จุดที่ 1 ขนาด dia 0.80x1.00 ม. จำนวน 6 ท่อน ,วางท่อระบายน้ำ คสล. จุดที่ 2 ขนาด dia 0.40x1.00 เมตร จำนวน 4 ท่อน ,วางท่อระบายน้ำ คสล. จุดที่ 3 ขนาด dia 0.80x1.00 ม. จำนวน 5 ท่อน ,วางท่อระบายน้ำ คสล. จุดที่ 4 ขนาด dia 0.60x1.00 เมตร จำนวน 6 ท่อน พร้อมติดตั้งป้ายประชาสัมพันธ์โครงการจำนวน 1 ป้าย (รายละเอียดอื่นๆตามแบบรูปที่ อบต.ตม กำหนด) | 500,000           | หมู่ที่ 1<br>ต. ตม อ.สังขะ<br>จ.สุรินทร์ | กองช่าง                   |           |      |      | ←         |      |       |     |      |       |      |                        |      | ก.ย. 2567 |
| 8            | โครงการก่อสร้างถนนคอนกรีตเสริมเหล็ก บ้านภูมิกดี หมู่ที่ 2 สายบ้านนางสมย์ ยิ่งสุด | ถนน คสล. กว้าง 4.00 ม. ยาว 100.00 ม. หน้า 0.15 ม. หรือมีพื้นที่คอนกรีตไม่น้อยกว่า 400 ตร.ม. วางท่อระบายน้ำคอนกรีต ขนาด dia 0.40x1.00 ม. จำนวน 1 จุด ๆ ละ 6 ท่อน พร้อมติดตั้งป้ายประชาสัมพันธ์โครงการจำนวน 1 ป้าย (รายละเอียดอื่นๆตามแบบรูปที่ อบต.ตมกำหนด)   | 263,000           | หมู่ที่ 2<br>ต. ตม อ.สังขะ<br>จ.สุรินทร์ | กองช่าง                   |           |      |      | ←         |      |       |     |      |       |      |                        |      | ก.ย. 2567 |
| 9            | โครงการก่อสร้างลานตาก บ้านภูมิกดี หมู่ที่ 2                                      | คสล. กว้าง 25.20 เมตร ยาว 40.00 เมตร หน้า 0.12 เมตร หรือมีพื้นที่คอนกรีตไม่น้อยกว่า 1,008.00 ตร.ม. พร้อมติดตั้งป้ายประชาสัมพันธ์โครงการจำนวน 1 ป้าย (รายละเอียดอื่นๆตามแบบรูปที่ อบต.ตมกำหนด)  | 500,000           | หมู่ที่ 2<br>ต. ตม อ.สังขะ<br>จ.สุรินทร์ | กองช่าง                   |           |      |      | ←         |      |       |     |      |       |      |                        |      | ก.ย. 2567 |
| รวม          |  |  | 1,263,000         | -  | 1                         |           |      |      |           |      |       |     |      |       |      |                        |      | -         |

5. ยุทธศาสตร์ที่ 5 ด้านโครงสร้างพื้นฐาน พัฒนาการคมนาคมและสาธารณูปโภค สาธารณูปการ

5.1 กลยุทธ์ส่งเสริมการก่อสร้าง ปรับปรุง และซ่อมแซมพัฒนาเส้นทางคมนาคม

(1) แผนงานอุตสาหกรรมและการโยธา

| ลำดับ<br>ที่ | โครงการ  | รายละเอียดของกิจกรรมที่เกิดขึ้น<br>จากโครงการ  | งบประมาณ<br>(บาท) | สถานที่<br>ดำเนินการ                     | หน่วยงาน<br>รับผิดชอบหลัก | พ.ศ. 2566 |      |      | พ.ศ. 2567 |      |       |     |      |       |      | ดำเนินการ<br>แล้วเสร็จ |      |           |
|--------------|--|--|-------------------|--|---------------------------|-----------|------|------|-----------|------|-------|-----|------|-------|------|------------------------|------|-----------|
|              |  |  |                   |  |                           | ต.ค.      | พ.ย. | ธ.ค. | ม.ค.      | ก.พ. | มี.ค. | เม. | พ.ค. | เม.ย. | ก.ค. |                        | ส.ค. | ก.ย.      |
| 10           | โครงการก่อสร้างถนนคอนกรีตเสริมเหล็ก<br>บ้านภูมิคิตี หมู่ที่ 2 สายบ้านนางมัต หนองชัย                        | ถนน คสล. กว้าง 4.00 ม. ยาว 21.00 ม. หน้า 0.15<br>ม. หรือมีพื้นที่คอนกรีตไม่น้อยกว่า 84.00 ตร.ม.<br>(รายละเอียดอื่นๆตามแบบรูปที่ อบต.ตมกำหนด)   | 54,000            | หมู่ที่ 2<br>ต. ตม อ.สังขะ<br>จ.สุรินทร์ | กองช่าง                   |           |      |      | ←         |      |       |     |      |       |      |                        |      | ก.ย. 2567 |
| 11           | โครงการก่อสร้างถนนคอนกรีตเสริมเหล็ก<br>บ้านภูมิคิตี หมู่ที่ 2<br>สายบ้านนางรวีนิภา จันทา                   | ถนนคสล. กว้าง 4.00 ม. ยาว 28.00 ม. หน้า 0.15ม.<br>หรือมีพื้นที่คอนกรีตไม่น้อยกว่า 112.00 ตร.ม.<br>(รายละเอียดอื่นๆตามแบบรูปที่ อบต.ตมกำหนด)  | 83,000            | หมู่ที่ 2<br>ต. ตม อ.สังขะ<br>จ.สุรินทร์ | กองช่าง                   |           |      |      | ←         |      |       |     |      |       |      |                        |      | ก.ย. 2567 |
| 12           | โครงการถนนคอนกรีตเสริมเหล็ก บ้านสนบ<br>หมู่ที่ 3 สายหน้าบ้านนายกิตติชัย อินทจักร<br>- บ้านนายทูล แก้วสว่าง | ถนนคสล. กว้าง 3.00 ม. ยาว 74.00 ม. หน้า 0.15ม.<br>หรือมีพื้นที่คอนกรีตไม่น้อยกว่า 222.00 ตร.ม.<br>พร้อมติดตั้งป้ายประชาสัมพันธ์โครงการจำนวน 1<br>ป้าย (รายละเอียดอื่นๆตามแบบรูปที่ อบต.ตม<br>กำหนด)  | 144,000           | หมู่ที่ 3<br>ต. ตม อ.สังขะ<br>จ.สุรินทร์ | กองช่าง                   |           |      |      | ←         |      |       |     |      |       |      |                        |      | ก.ย. 2567 |
| 13           | โครงการถนนคอนกรีตเสริมเหล็ก บ้านสนบ<br>หมู่ที่ 3 สายบ้านนายแอ็ด พันธุ์แก่น<br>- บ้านนายอนุวัฒน์ แก้วสว่าง  | ถนนคสล. กว้าง 3.00 ม. ยาว 75.00 ม. หน้า 0.15 ม.<br>หรือมีพื้นที่คอนกรีตไม่น้อยกว่า 225.00 ตร.ม.<br>พร้อมติดตั้งป้ายประชาสัมพันธ์โครงการจำนวน 1<br>ป้าย (รายละเอียดอื่นๆตามแบบรูปที่ อบต.ตม<br>กำหนด) | 146,000           | หมู่ที่ 3<br>ต. ตม อ.สังขะ<br>จ.สุรินทร์ | กองช่าง                   |           |      |      | ←         |      |       |     |      |       |      |                        |      | ก.ย. 2567 |
| 14           | โครงการถนนคอนกรีตเสริมเหล็ก บ้านสนบ<br>หมู่ที่ 3 สายบ้านนายสุรีย์ ราชรักษ์<br>- บ้านนายแดง สุขเต็ม         | ถนน คสล. กว้าง 3.00 ม. ยาว 47.00 ม. หน้า 0.15<br>ม. หรือมีพื้นที่คอนกรีตไม่น้อยกว่า141.00 ตร.ม.<br>(รายละเอียดอื่นๆตามแบบรูปที่ อบต.ตม กำหนด)  | 91,000            | หมู่ที่ 3<br>ต. ตม อ.สังขะ<br>จ.สุรินทร์ | กองช่าง                   |           |      |      | ←         |      |       |     |      |       |      |                        |      | ก.ย. 2567 |
| <b>รวม</b>   |  |  | 518,000           | -  | 1                         |           |      |      |           |      |       |     |      |       |      |                        |      | -         |

5. ยุทธศาสตร์ที่ 5 ด้านโครงสร้างพื้นฐาน พัฒนาการคมนาคมและสาธารณูปโภค สาธารณูปการ

5.1 กลยุทธ์ส่งเสริมการก่อสร้าง ปรับปรุง และซ่อมแซมพัฒนาเส้นทางคมนาคม

(1) แผนงานอุตสาหกรรมและการโยธา

| ลำดับ<br>ที่ | โครงการ  | รายละเอียดของกิจกรรมที่เกิดขึ้น<br>จากโครงการ   | งบประมาณ<br>(บาท) | สถานที่<br>ดำเนินการ               | หน่วยงาน<br>รับผิดชอบหลัก | พ.ศ. 2566 |      |      | พ.ศ. 2567 |      |       |     |      |       |      | ดำเนินการ<br>แล้วเสร็จ |      |           |
|--------------|--|---|-------------------|------------------------------------|---------------------------|-----------|------|------|-----------|------|-------|-----|------|-------|------|------------------------|------|-----------|
|              |  |   |                   |                                    |                           | ต.ค.      | พ.ย. | ธ.ค. | ม.ค.      | ก.พ. | มี.ค. | เม. | พ.ค. | เม.ย. | ก.ค. |                        | ส.ค. | ก.ย.      |
| 15           | โครงการถนนคอนกรีตเสริมเหล็ก บ้านสนบ หมู่ที่ 3 สายบ้านนางเร็น ยิ่งขึ้น                          | ถนน คสล. กว้าง 3.00 เมตร ยาว 87.00 เมตร หนา 0.15 เมตร หรือมีพื้นที่คอนกรีตไม่น้อยกว่า 261.00 ตารางเมตร พร้อมติดตั้งป้ายประชาสัมพันธ์ โครงการจำนวน 1 ป้าย (รายละเอียดอื่นๆตามแบบรูปที่ อบต.ตม กำหนด) | 170,000           | หมู่ที่ 3 ต. ตม อ.สังขะ จ.สุรินทร์ | กองช่าง                   |           |      |      | ←         |      |       |     |      |       |      |                        |      | ก.ย. 2567 |
| 16           | โครงการถนนคอนกรีตเสริมเหล็ก บ้านสนบ หมู่ที่ 3 สายบ้านนางเพียง เสียงเพราะ - บ้านนายภิรมย์ ที่ดี | ถนน คสล. กว้าง 3.00 เมตร ยาว 60.00 เมตร หนา 0.15 เมตร หรือมีพื้นที่คอนกรีตไม่น้อยกว่า 180.00 ตารางเมตร พร้อมติดตั้งป้ายประชาสัมพันธ์ โครงการจำนวน 1 ป้าย (รายละเอียดอื่นๆตามแบบรูปที่ อบต.ตม กำหนด) | 117,000           | หมู่ที่ 3 ต. ตม อ.สังขะ จ.สุรินทร์ | กองช่าง                   |           |      |      | ←         |      |       |     |      |       |      |                        |      | ก.ย. 2567 |
| 17           | โครงการถนนคอนกรีตเสริมเหล็ก บ้านสนบ หมู่ที่ 3 สายบ้านนายสายเพชร บริบูรณ์                       | ถนน คสล. กว้าง 3.00 เมตร ยาว 35.00 เมตร หนา 0.15 เมตร หรือมีพื้นที่คอนกรีตไม่น้อยกว่า 105.00 ตารางเมตร (รายละเอียดอื่นๆตามแบบรูปที่ อบต.ตม กำหนด)   | 68,000            | หมู่ที่ 3 ต. ตม อ.สังขะ จ.สุรินทร์ | กองช่าง                   |           |      |      | ←         |      |       |     |      |       |      |                        |      | ก.ย. 2567 |
| 18           | โครงการก่อสร้างถนนคอนกรีตเสริมเหล็ก บ้านสนบ หมู่ที่ 3 สายบ้านนางแจว รื่นรมย์                   | ถนน คสล. กว้าง 3.00 เมตร ยาว 35.00 เมตร หนา 0.15 เมตร หรือมีพื้นที่คอนกรีตไม่น้อยกว่า 105.00 ตารางเมตร (รายละเอียดอื่นๆตามแบบรูปที่ อบต.ตม กำหนด)   | 68,000            | หมู่ที่ 3 ต. ตม อ.สังขะ จ.สุรินทร์ | กองช่าง                   |           |      |      | ←         |      |       |     |      |       |      |                        |      | ก.ย. 2567 |
| <b>รวม</b>   |  |   | 423,000           | -                                  | 1                         | -         |      |      |           |      |       |     |      |       |      |                        | -    |           |

5. ยุทธศาสตร์ที่ 5 ด้านโครงสร้างพื้นฐาน พัฒนาการคมนาคมและสาธารณูปโภค สาธารณูปการ

5.1 กลยุทธ์ส่งเสริมการก่อสร้าง ปรับปรุง และซ่อมแซมพัฒนาเส้นทางคมนาคม

(1) แผนงานอุตสาหกรรมและการโยธา

| ลำดับ<br>ที่ | โครงการ   | รายละเอียดของกิจกรรมที่เกิดขึ้น<br>จากโครงการ   | งบประมาณ<br>(บาท) | สถานที่<br>ดำเนินการ                     | หน่วยงาน<br>รับผิดชอบหลัก | พ.ศ. 2566 |      |      | พ.ศ. 2567 |      |       |       |      |       |      | ดำเนินการ<br>แล้วเสร็จ |      |           |
|--------------|---|---|-------------------|--|---------------------------|-----------|------|------|-----------|------|-------|-------|------|-------|------|------------------------|------|-----------|
|              |   |   |                   |  |                           | ต.ค.      | พ.ย. | ธ.ค. | ม.ค.      | ก.พ. | มี.ค. | เม.ย. | พ.ค. | มิ.ย. | ก.ค. |                        | ส.ค. | ก.ย.      |
| 19           | โครงการถนนคอนกรีตเสริมเหล็ก บ้านสนบ<br>หมู่ที่ 3 สายบ้านนางกิ พิคโฉม                            | ถนน คสล. กว้าง 3.00 เมตร ยาว 50.00 เมตร หนา<br>0.15 เมตร หรือมีพื้นที่คอนกรีตไม่น้อยกว่า 150.00<br>ตารางเมตร (รายละเอียดอื่นๆตามแบบรูปที่ อบต.ดม<br>กำหนด)  | 97,000            | หมู่ที่ 3<br>ต. ดม อ.สังขะ<br>จ.สุรินทร์ | กองช่าง                   |           |      |      | ←         |      |       |       |      |       |      |                        |      | ก.ย. 2567 |
| 20           | โครงการถนนคอนกรีตเสริมเหล็ก บ้านสตึง<br>หมู่ที่ 4 สายบ้านนายดี หงษ์แก้ว<br>- บ้านนางอำพร ออก่อน | ถนน คสล. กว้าง 3.50 เมตร ยาว 60.00 เมตร<br>หนา 0.15 เมตร หรือมีพื้นที่คอนกรีตไม่น้อยกว่า<br>210.00 ตารางเมตร พร้อมติดตั้งป้ายประชาสัมพันธ์<br>โครงการจำนวน 1 ป้าย (รายละเอียดอื่นๆตามแบบ<br>รูปที่ อบต.ดม กำหนด)  | 136,000           | หมู่ที่ 4<br>ต. ดม อ.สังขะ<br>จ.สุรินทร์ | กองช่าง                   |           |      |      | ←         |      |       |       |      |       |      |                        |      | ก.ย. 2567 |
| 21           | โครงการถนนคอนกรีตเสริมเหล็ก บ้านสตึง<br>หมู่ที่ 4 สายบ้านนายดา ทองสีมา<br>- บ้านนางรัน กระแสเทพ | ถนน คสล. กว้าง 3.00 เมตร ยาว 59.00 เมตร<br>หนา 0.15 เมตร หรือมีพื้นที่คอนกรีตไม่น้อยกว่า<br>177.00 ตารางเมตร พร้อมติดตั้งป้ายประชาสัมพันธ์<br>โครงการจำนวน 1 ป้าย (รายละเอียดอื่นๆตามแบบ<br>รูปที่ อบต.ดม กำหนด)  | 115,000           | หมู่ที่ 4<br>ต. ดม อ.สังขะ<br>จ.สุรินทร์ | กองช่าง                   |           |      |      | ←         |      |       |       |      |       |      |                        |      | ก.ย. 2567 |
| 22           | โครงการลงหินคลุก บ้านสตึง หมู่ที่ 4<br>สายคลองทำนบกวนทั้งสองข้าง                                | ลงหินคลุก กว้าง 3.00 เมตร ยาว 869.00 เมตร<br>หนาเฉลี่ย 0.10 เมตร หรือมีปริมาตรหินคลุกไม่<br>น้อยกว่า 260.70 ลบ.ม. เกรดเฉลี่ยปรับแต่งผิวจราจร<br>ให้เรียบร้อย พร้อมติดตั้งป้ายประชาสัมพันธ์โครงการ<br>จำนวน 1 ป้าย (รายละเอียดอื่นๆตามแบบรูปที่<br>อบต.ดม กำหนด) | 304,000           | หมู่ที่ 4<br>ต. ดม อ.สังขะ<br>จ.สุรินทร์ | กองช่าง                   |           |      |      | ←         |      |       |       |      |       |      |                        |      | ก.ย. 2567 |
| <b>รวม</b>   |   |   | 652,000           | -  | 1                         | -         |      |      |           |      |       |       |      |       |      |                        | -    |           |

5. ยุทธศาสตร์ที่ 5 ด้านโครงสร้างพื้นฐาน พัฒนาการคมนาคมและสาธารณูปโภค สาธารณูปการ

5.1 กลยุทธ์ส่งเสริมการก่อสร้าง ปรับปรุง และซ่อมแซมพัฒนาเส้นทางคมนาคม

(1) แผนงานอุตสาหกรรมและการโยธา

| ลำดับ<br>ที่ | โครงการ  | รายละเอียดของกิจกรรมที่เกิดขึ้น<br>จากโครงการ   | งบประมาณ<br>(บาท) | สถานที่<br>ดำเนินการ                     | หน่วยงาน<br>รับผิดชอบหลัก | พ.ศ. 2566 |      |      | พ.ศ. 2567 |      |       |       |      |       |      | ดำเนินการ<br>แล้วเสร็จ |      |      |           |
|--------------|--|---|-------------------|--|---------------------------|-----------|------|------|-----------|------|-------|-------|------|-------|------|------------------------|------|------|-----------|
|              |  |   |                   |  |                           | ต.ค.      | พ.ย. | ธ.ค. | ม.ค.      | ก.พ. | มี.ค. | เม.ย. | พ.ค. | มิ.ย. | ก.ค. |                        | ส.ค. | ก.ย. |           |
| 23           | โครงการเสริมดินขยายไหล่ทาง บ้านสตึง<br>หมู่ที่ 4 สายศูนย์พัฒนาเด็กเล็กตำบลม<br>บ้านสตึง - บ้านสันติสุข | เสริมดินขยายไหล่ทางข้างละ 1.00 เมตร<br>รวมความยาวทั้งสองข้าง ยาว 139.00 เมตร สูงเฉลี่ย<br>1.10 เมตร หรือมีปริมาตรดินถมไม่น้อยกว่า 275.22<br>ลบ.ม. slope 1:1.5 เกรดเฉลี่ยปรับแต่งให้เรียบร้อยละ<br>วางท่อระบายน้ำคอนกรีต ขนาด dia 0.60x1.00 ม.<br>จำนวน 2 ท่อน (รายละเอียดอื่นๆตามแบบรูปที่<br>อบต.ตม กำหนด) | 25,000            | หมู่ที่ 4<br>ต. ตม อ.สังขะ<br>จ.สุรินทร์ | กองช่าง                   |           |      |      | ←         |      |       |       |      |       |      |                        |      | →    | ก.ย. 2567 |
| 24           | โครงการก่อสร้างท่อลอดเหลี่ยม<br>บ้านสตึง หมู่ที่ 4   | ขนาด 1.80x1.80x5.00 เมตร จำนวน 2 ช่องทาง<br>พร้อมติดตั้งป้ายประชาสัมพันธ์โครงการ จำนวน 1<br>ป้าย (รายละเอียดอื่นๆตามแบบรูปที่ อบต. ตม<br>กำหนด)   | 500,000           | หมู่ที่ 4<br>ต. ตม อ.สังขะ<br>จ.สุรินทร์ | กองช่าง                   |           |      |      | ←         |      |       |       |      |       |      |                        |      | →    | ก.ย. 2567 |
| 25           | โครงการถนนคอนกรีตเสริมเหล็ก<br>บ้านภูมิโปน หมู่ที่ 5<br>สายบ้านนางมะลิวรรณ ราชรักษ์<br>(คุ้มแสรเสียว)  | ถนน คสล. กว้าง 5.00 เมตร ยาว 153.00 เมตร<br>หนา 0.15 เมตร หรือมีพื้นที่คอนกรีตไม่น้อยกว่า<br>765.00 ตารางเมตร พร้อมติดตั้งป้ายประชาสัมพันธ์<br>โครงการจำนวน 1 ป้าย (รายละเอียดอื่นๆตาม<br>แบบรูปที่ อบต.ตม กำหนด)   | 500,000           | หมู่ที่ 5<br>ต. ตม อ.สังขะ<br>จ.สุรินทร์ | กองช่าง                   |           |      |      | ←         |      |       |       |      |       |      |                        |      | →    | ก.ย. 2567 |
| <b>รวม</b>   |  |   | 1,025,000         | -  | 1                         |           |      |      | -         |      |       |       |      |       |      | -                      |      |      |           |

5. ยุทธศาสตร์ที่ 5 ด้านโครงสร้างพื้นฐาน พัฒนาการคมนาคมและสาธารณูปโภค สาธารณูปการ

5.1 กลยุทธ์ส่งเสริมการก่อสร้าง ปรับปรุง และซ่อมแซมพัฒนาเส้นทางคมนาคม

(1) แผนงานอุตสาหกรรมและการโยธา

| ลำดับ<br>ที่ | โครงการ   | รายละเอียดของกิจกรรมที่เกิดขึ้น<br>จากโครงการ   | งบประมาณ<br>(บาท) | สถานที่<br>ดำเนินการ                     | หน่วยงาน<br>รับผิดชอบหลัก | พ.ศ. 2566 |      |      | พ.ศ. 2567 |      |       |       |      |       |      | ดำเนินการ<br>แล้วเสร็จ |      |           |
|--------------|---|---|-------------------|--|---------------------------|-----------|------|------|-----------|------|-------|-------|------|-------|------|------------------------|------|-----------|
|              |   |   |                   |  |                           | ต.ค.      | พ.ย. | ธ.ค. | ม.ค.      | ก.พ. | มี.ค. | เม.ย. | พ.ค. | มิ.ย. | ก.ค. |                        | ส.ค. | ก.ย.      |
| 26           | โครงการถนนคอนกรีตเสริมเหล็ก<br>บ้านภูมิโปน หมู่ที่ 5<br>สายบ้านนางดอน ภาวิสิทธิ์  | ถนนคสล. กว้าง 5.00 เมตร ยาว 123.00 เมตร<br>หนา 0.15 เมตร หรือมีพื้นที่คอนกรีตไม่น้อยกว่า<br>615.00 ตารางเมตร พร้อมติดตั้งป้ายประชาสัมพันธ์<br>โครงการจำนวน 1 ป้าย (รายละเอียดอื่นๆตาม<br>แบบรูปที่ อบต.ตม กำหนด)  | 400,000           | หมู่ที่ 5<br>ต. ตม อ.สังขะ<br>จ.สุรินทร์ | กองช่าง                   |           |      |      | ←         |      |       |       |      |       |      |                        |      | ก.ย. 2567 |
| 27           | โครงการก่อสร้างถนนแอสฟัลติกคอนกรีต<br>ปูทับ คสล.เดิม ภายในหมู่บ้าน<br>บ้านซึ้งรุก หมู่ที่ 6   | กว้าง 5.00 เมตร ยาว 230.00 เมตร พร้อมติดตั้ง<br>ป้ายประชาสัมพันธ์โครงการจำนวน 1 ป้าย<br>(รายละเอียดอื่นๆตามแบบรูปที่ อบต.ตม กำหนด)  | 500,000           | หมู่ที่ 6<br>ต. ตม อ.สังขะ<br>จ.สุรินทร์ | กองช่าง                   |           |      |      | ←         |      |       |       |      |       |      |                        |      | ก.ย. 2567 |
| 28           | โครงการก่อสร้างถนนคอนกรีตเสริมเหล็ก<br>บ้านซึ้งรุก หมู่ที่ 6 สายบ้านนางปราณี<br>กิจสกุล - แยกไป หมู่ที่ 3 บ้านอามุย<br>ตำบลเทพรักษา | ถนน คสล. กว้าง 5.00 เมตร ยาว 121.00 เมตร<br>หนา 0.15 เมตร หรือมีพื้นที่คอนกรีตไม่น้อยกว่า<br>605.00 ตารางเมตรขนาด dia 0.40x1.00 เมตร<br>จำนวน 1 จุด ๆ ละ 6 ท่อน พร้อมติดตั้งป้ายประชาสัมพันธ์โครงการจำนวน 1 ป้าย (รายละเอียดอื่นๆ<br>ตามแบบรูปที่ อบต.ตม กำหนด) | 400,000           | หมู่ที่ 6<br>ต. ตม อ.สังขะ<br>จ.สุรินทร์ | กองช่าง                   |           |      |      | ←         |      |       |       |      |       |      |                        |      | ก.ย. 2567 |
| <b>รวม</b>   |   |   | 1,300,000         | -  | 1                         | -         |      |      |           |      |       |       |      |       |      |                        | -    |           |

5. ยุทธศาสตร์ที่ 5 ด้านโครงสร้างพื้นฐาน พัฒนาการคมนาคมและสาธารณูปโภค สาธารณูปการ

5.1 กลยุทธ์ส่งเสริมการก่อสร้าง ปรับปรุง และซ่อมแซมพัฒนาเส้นทางคมนาคม

(1) แผนงานอุตสาหกรรมและการโยธา

| ลำดับ<br>ที่ | โครงการ   | รายละเอียดของกิจกรรมที่เกิดขึ้น<br>จากโครงการ   | งบประมาณ<br>(บาท) | สถานที่<br>ดำเนินการ                     | หน่วยงาน<br>รับผิดชอบหลัก | พ.ศ. 2566 |      |      | พ.ศ. 2567 |      |       |       |      |       |      | ดำเนินการ<br>แล้วเสร็จ |      |           |
|--------------|---|---|-------------------|--|---------------------------|-----------|------|------|-----------|------|-------|-------|------|-------|------|------------------------|------|-----------|
|              |   |   |                   |  |                           | ต.ค.      | พ.ย. | ธ.ค. | ม.ค.      | ก.พ. | มี.ค. | เม.ย. | พ.ค. | มิ.ย. | ก.ค. |                        | ส.ค. | ก.ย.      |
| 29           | โครงการก่อสร้างถนนคอนกรีตเสริมเหล็ก<br>บ้านภูมิสวย หมู่ที่ 7 สายบ้านนายจรอน<br>สุภิชะ | ถนน คสล. กว้าง 5.00 เมตร ยาว 123.00 เมตร<br>หนา 0.15 เมตร หรือมีพื้นที่คอนกรีตไม่น้อยกว่า<br>615.00 ตารางเมตร พร้อมติดตั้งป้ายประชาสัมพันธ์<br>โครงการจำนวน 1 ป้าย (รายละเอียดอื่นๆตามแบบ<br>รูปที่ อบต.ตม กำหนด)   | 400,000           | หมู่ที่ 7<br>ต. ตม อ.สังขะ<br>จ.สุรินทร์ | กองช่าง                   |           |      |      | ←         |      |       |       |      |       |      |                        |      | ก.ย. 2567 |
| 30           | โครงการลงหินคลุก บ้านภูมิสวยหมู่ที่ 7<br>สายทิศใต้บ้านภูมิสวย - ห้วยตาสัมคร           | ลงหินคลุก กว้าง 4.30 เมตร ยาว 1,000.00 เมตร<br>หนาเฉลี่ย 0.10 เมตร หรือมีปริมาตรหินคลุกไม่<br>น้อยกว่า 429.20 ลบ.ม. เกรดเฉลี่ยปรับแต่งผิวจราจร<br>ให้เรียบร้อย พร้อมติดตั้งป้ายประชาสัมพันธ์โครงการ<br>จำนวน 1 ป้าย (รายละเอียดอื่นๆตามแบบรูปที่<br>อบต.ตม กำหนด) | 500,000           | หมู่ที่ 7<br>ต. ตม อ.สังขะ<br>จ.สุรินทร์ | กองช่าง                   |           |      |      | ←         |      |       |       |      |       |      |                        |      | ก.ย. 2567 |
| 31           | โครงการก่อสร้างรางระบายน้ำ คสล.<br>บ้านภูมิขุ่น หมู่ที่ 8                             | รางระบายน้ำ ขนาด กว้าง 0.30 เมตร ยาว 81.00<br>เมตร และวางท่อระบายน้ำคอนกรีต ขนาด dia 0.40<br>x1.00 เมตร จำนวน 6 ท่อน พร้อมติดตั้ง<br>ป้ายประชาสัมพันธ์โครงการจำนวน 1 ป้าย<br>(รายละเอียดอื่นๆตามแบบ รูปที่ อบต.ตมกำหนด)   | 200,000           | หมู่ที่ 7<br>ต. ตม อ.สังขะ<br>จ.สุรินทร์ | กองช่าง                   |           |      |      | ←         |      |       |       |      |       |      |                        |      | ก.ย. 2567 |
| <b>รวม</b>   |   |   | 1,100,000         | -  | 1                         | -         |      |      |           |      |       |       |      |       |      |                        | -    |           |



5. ยุทธศาสตร์ที่ 5 ด้านโครงสร้างพื้นฐาน พัฒนาการคมนาคมและสาธารณูปโภค สาธารณูปการ

5.1 กลยุทธ์ส่งเสริมการก่อสร้าง ปรับปรุง และซ่อมแซมพัฒนาเส้นทางคมนาคม

(1) แผนงานอุตสาหกรรมและการโยธา

| ลำดับ<br>ที่ | โครงการ   | รายละเอียดของกิจกรรมที่เกิดขึ้น<br>จากโครงการ  | งบประมาณ<br>(บาท) | สถานที่<br>ดำเนินการ                     | หน่วยงาน<br>รับผิดชอบหลัก | พ.ศ. 2566 |      |      | พ.ศ. 2567 |      |       |       |      |       |      | ดำเนินการ<br>แล้วเสร็จ |      |           |
|--------------|---|--|-------------------|--|---------------------------|-----------|------|------|-----------|------|-------|-------|------|-------|------|------------------------|------|-----------|
|              |   |  |                   |  |                           | ต.ค.      | พ.ย. | ธ.ค. | ม.ค.      | ก.พ. | มี.ค. | เม.ย. | พ.ค. | มิ.ย. | ก.ค. |                        | ส.ค. | ก.ย.      |
| 32           | โครงการลงหินคลุก บ้านภูมิขุณ หมู่ที่ 8<br>สายบ้านภูมิขุณ - โคกสง่า ตำบลดม                 | ลงหินคลุก กว้าง 5.00 เมตร ยาว 787.00 เมตร<br>หนาเฉลี่ย 0.10 เมตร หรือมีปริมาตรหินคลุกไม่<br>น้อยกว่า 393.50 ลบ.ม. เกรดเฉลี่ยปรับแต่งผิวจราจร<br>ให้เรียบร้อย พร้อมติดตั้งป้ายประชาสัมพันธ์โครงการ<br>จำนวน 1 ป้าย (รายละเอียดอื่น ๆ ตามแบบรูปที่<br>อบต.ดม กำหนด)  | 460,000           | หมู่ที่ 8<br>ต. ดม อ.สังขะ<br>จ.สุรินทร์ | กองช่าง                   |           |      |      | ←         |      |       |       |      |       |      |                        |      | ก.ย. 2567 |
| 33           | โครงการก่อสร้างถนนดิน บ้านภูมิขุณ<br>หมู่ที่ 8 สายสนามกีฬา - บ้านทุ่งมะอ้อม<br>ตำบลบ้านขบ | ก่อสร้างถนนดินกว้าง 4.00ม.ยาว 750.00 ม.<br>สูงเฉลี่ย 0.65 ม. หรือมีปริมาตรดินถมไม่น้อยกว่า<br>2,583.75 ลบ.ม. slope 1:2 เกรด ปรับแต่งให้<br>เรียบร้อย วางท่อระบายน้ำคอนกรีต ขนาด dia<br>0.40x1.00 ม. จำนวน 3 จุด ๆ ละ 6 ท่อน รวม<br>18 ท่อน เกรดเฉลี่ยปรับแต่งผิวจราจรให้เรียบร้อย<br>พร้อมติดตั้งป้ายประชาสัมพันธ์โครงการจำนวน 1<br>ป้าย (รายละเอียดอื่น ๆ ตามแบบรูปที่<br>อบต.ดม กำหนด) | 240,000           | หมู่ที่ 8<br>ต. ดม อ.สังขะ<br>จ.สุรินทร์ | กองช่าง                   |           |      |      | ←         |      |       |       |      |       |      |                        |      | ก.ย. 2567 |
| <b>รวม</b>   |   |  | 700,000           | -  | 1                         | -         |      |      |           |      |       |       |      |       |      |                        | -    |           |

5. ยุทธศาสตร์ที่ 5 ด้านโครงสร้างพื้นฐาน พัฒนาการคมนาคมและสาธารณูปโภค สาธารณูปการ

5.1 กลยุทธ์ส่งเสริมการก่อสร้าง ปรับปรุง และซ่อมแซมพัฒนาเส้นทางคมนาคม

(1) แผนงานอุตสาหกรรมและการโยธา

| ลำดับ<br>ที่ | โครงการ   | รายละเอียดของกิจกรรมที่เกิดขึ้น<br>จากโครงการ   | งบประมาณ<br>(บาท) | สถานที่<br>ดำเนินการ                     | หน่วยงาน<br>รับผิดชอบหลัก | พ.ศ. 2566 |      |      | พ.ศ. 2567 |      |       |       |      |       |      | ดำเนินการ<br>แล้วเสร็จ |      |           |
|--------------|---|---|-------------------|--|---------------------------|-----------|------|------|-----------|------|-------|-------|------|-------|------|------------------------|------|-----------|
|              |   |   |                   |  |                           | ต.ค.      | พ.ย. | ธ.ค. | ม.ค.      | ก.พ. | มี.ค. | เม.ย. | พ.ค. | มิ.ย. | ก.ค. |                        | ส.ค. | ก.ย.      |
| 34           | โครงการก่อสร้างถนนคอนกรีตเสริมเหล็ก บ้านภูมิโพธิ์ หมู่ที่ 9 สายสามแยกหมู่บ้าน ไปฝายน้ำล้น บ้านภูมิโพธิ์ | เสริมดิน มีปริมาตรดินถมไม่น้อยกว่า 150.00 ลบ.ม. ถนน คสล. กว้าง 4.00 ม. ยาว 189.00 ม. ทน 0.15 ม. หรือมีพื้นที่คอนกรีตไม่น้อยกว่า 756.00 ตร.ม. พร้อมติดตั้งป้ายประชาสัมพันธ์โครงการ จำนวน 1 ป้าย (รายละเอียดอื่น ๆ ตามแบบรูปที่ อบต.ดม กำหนด)   | 500,000           | หมู่ที่ 9<br>ต. ดม อ.สังขะ<br>จ.สุรินทร์ | กองช่าง                   |           |      |      | ←         |      |       |       |      |       |      |                        |      | ก.ย. 2567 |
| 35           | โครงการขุดลอกห้วยเสน บ้านภูมิโพธิ์ หมู่ที่ 9  | ขุดลอก กว้าง 10.00 ม. ยาว 338.00 ม. ลึกเฉลี่ย 1.50 ม. หรือมีปริมาตรดินขุดไม่น้อยกว่า 3,910.69 ลบ.ม. slope 1:1.5 วางท่อระบายน้ำ คอนกรีต ขนาด dia 0.60x1.00 เมตร จำนวน 1 จุด ๆ ละ 10 ท่อน พร้อมติดตั้งป้ายประชาสัมพันธ์โครงการจำนวน 1 ป้าย (รายละเอียดอื่น ๆ ตามแบบรูปที่ อบต.ดม กำหนด) | 162,000           | หมู่ที่ 9<br>ต. ดม อ.สังขะ<br>จ.สุรินทร์ | กองช่าง                   |           |      |      | ←         |      |       |       |      |       |      |                        |      | ก.ย. 2567 |
| <b>รวม</b>   |   |   | 662,000           | -  | 1                         | -         |      |      |           |      |       |       |      |       |      |                        | -    |           |

5. ยุทธศาสตร์ที่ 5 ด้านโครงสร้างพื้นฐาน พัฒนาการคมนาคมและสาธารณูปโภค สาธารณูปการ

5.1 กลยุทธ์ส่งเสริมการก่อสร้าง ปรับปรุง และซ่อมแซมพัฒนาเส้นทางคมนาคม

(1) แผนงานอุตสาหกรรมและการโยธา

| ลำดับ<br>ที่ | โครงการ   | รายละเอียดของกิจกรรมที่เกิดขึ้น<br>จากโครงการ  | งบประมาณ<br>(บาท) | สถานที่<br>ดำเนินการ               | หน่วยงาน<br>รับผิดชอบหลัก | พ.ศ. 2566 |      |      | พ.ศ. 2567 |      |       |       |      |       |      | ดำเนินการ<br>แล้วเสร็จ |      |           |
|--------------|---|--|-------------------|------------------------------------|---------------------------|-----------|------|------|-----------|------|-------|-------|------|-------|------|------------------------|------|-----------|
|              |   |  |                   |                                    |                           | ต.ค.      | พ.ย. | ธ.ค. | ม.ค.      | ก.พ. | มี.ค. | เม.ย. | พ.ค. | มิ.ย. | ก.ค. |                        | ส.ค. | ก.ย.      |
| 36           | โครงการก่อสร้างถนนดิน บ้านภูมิโพธิ์ หมู่ที่ 9 สายบ้านสมบัติ สุขุข       | ก่อสร้างถนนดินกว้าง 5.00 ม. ยาว 400.00 ม. สูงเฉลี่ย 0.50 ม. หรือมีปริมาตรดินถมไม่น้อยกว่า 1,200.00 ลบ.ม. slope 1:2 เกรดปรับแต่งให้เรียบร้อยเกรดเฉลี่ยปรับแต่งผิวจราจรให้เรียบร้อย (รายละเอียดอื่นๆตามแบบรูปที่ อบต.ตม กำหนด)           | 75,000            | หมู่ที่ 9 ต. ตม อ.สังขะ จ.สุรินทร์ | กองช่าง                   |           |      |      | ←         |      |       |       |      |       |      |                        |      | ก.ย. 2567 |
| 37           | โครงการลงหินคลุก บ้านภูมิโพธิ์ หมู่ที่ 9 สายสวนยางพารานายประดิษฐ์ ดวงดี | ลงหินคลุก กว้าง 3.00 ม. ยาว 350.00 ม. หนาเฉลี่ย 0.10 ม.หรือมีปริมาตรหินคลุกไม่น้อยกว่า 129.00 ลบ.ม.เกรดเฉลี่ย ปรับแต่งผิวจราจรให้เรียบร้อย พร้อมติดตั้งป้ายประชาสัมพันธ์โครงการจำนวน 1 ป้าย (รายละเอียดอื่นๆตามแบบรูปที่ อบต.ตม กำหนด) | 122,700           | หมู่ที่ 9 ต. ตม อ.สังขะ จ.สุรินทร์ | กองช่าง                   |           |      |      | ←         |      |       |       |      |       |      |                        |      | ก.ย. 2567 |
| <b>รวม</b>   |   |  | 197,700           | -                                  | 1                         | -         |      |      |           |      |       |       |      |       |      |                        | -    |           |

5. ยุทธศาสตร์ที่ 5 ด้านโครงสร้างพื้นฐาน พัฒนาการคมนาคมและสาธารณูปโภค สาธารณูปการ

5.1 กลยุทธ์ส่งเสริมการก่อสร้าง ปรับปรุง และซ่อมแซมพัฒนาเส้นทางคมนาคม

(1) แผนงานอุตสาหกรรมและการโยธา

| ลำดับ<br>ที่ | โครงการ  | รายละเอียดของกิจกรรมที่เกิดขึ้น<br>จากโครงการ  | งบประมาณ<br>(บาท) | สถานที่<br>ดำเนินการ                      | หน่วยงาน<br>รับผิดชอบหลัก | พ.ศ. 2566 |      |      | พ.ศ. 2567 |      |       |       |      |       |      | ดำเนินการ<br>แล้วเสร็จ |      |           |
|--------------|--|--|-------------------|---|---------------------------|-----------|------|------|-----------|------|-------|-------|------|-------|------|------------------------|------|-----------|
|              |  |  |                   |   |                           | ต.ค.      | พ.ย. | ธ.ค. | ม.ค.      | ก.พ. | มี.ค. | เม.ย. | พ.ค. | มิ.ย. | ก.ค. |                        | ส.ค. | ก.ย.      |
| 38           | โครงการก่อสร้างถนนคอนกรีตเสริมเหล็ก<br>บ้านสันติสุข หมู่ที่ 10 สายนา นายกลม ที่ดี      | ถนน คสล. กว้าง 4.00 ม. ยาว 191.00 ม. หนา<br>0.15 ม. หรือมีพื้นที่คอนกรีตไม่น้อยกว่า 764.00<br>ตร.ม. วางท่อระบายน้ำคอนกรีต ขนาด dia 0.40<br>x 1.00 เมตร จำนวน 1 จุด ๆ ละ 11 ท่อน พร้อม<br>ติดตั้งป้ายประชาสัมพันธ์โครงการจำนวน 1 ป้าย<br>(รายละเอียดอื่นๆตามแบบรูปที่ อบต.ตม กำหนด) | 500,000           | หมู่ที่ 10<br>ต. ตม อ.สังขะ<br>จ.สุรินทร์ | กองช่าง                   |           |      |      | ←         |      |       |       |      |       |      |                        |      | ก.ย. 2567 |
| 39           | โครงการก่อสร้างถนนคอนกรีตเสริมเหล็ก<br>บ้านสันติสุข หมู่ที่ 10<br>สายหน้าวัดหนองอันรูด | ถนน คสล. กว้าง 8.00 ม. ยาว 45.00 ม.<br>หนา 0.15 ม. หรือมีพื้นที่คอนกรีตไม่น้อยกว่า<br>360.00 ตร.ม. พร้อมติดตั้งป้ายประชาสัมพันธ์<br>โครงการจำนวน 1 ป้าย (รายละเอียดอื่นๆตามแบบ<br>รูปที่ อบต.ตม กำหนด)   | 230,000           | หมู่ที่ 10<br>ต. ตม อ.สังขะ<br>จ.สุรินทร์ | กองช่าง                   |           |      |      | ←         |      |       |       |      |       |      |                        |      | ก.ย. 2567 |
| 40           | โครงการลงหินคลุก บ้านสันติสุข หมู่ที่ 10<br>สายบ้านนางละออง ยิ่งสุด                    | ถนน คสล. กว้าง 3.50 ม. ยาว 183.00 ม.<br>หนา 0.10 ม. หรือมีปริมาตรหินคลุกไม่น้อยกว่า<br>64.05 ลบ.ม. (รายละเอียดอื่นๆตามแบบรูปที่<br>อบต.ตม กำหนด)   | 74,000            | หมู่ที่ 10<br>ต. ตม อ.สังขะ<br>จ.สุรินทร์ | กองช่าง                   |           |      |      | ←         |      |       |       |      |       |      |                        |      | ก.ย. 2567 |
| <b>รวม</b>   |  |  | 730,000           | -   | 1                         | -         |      |      |           |      |       |       |      |       |      |                        |      | -         |

5. ยุทธศาสตร์ที่ 5 ด้านโครงสร้างพื้นฐาน พัฒนาการคมนาคมและสาธารณูปโภค สาธารณูปการ

5.1 กลยุทธ์ส่งเสริมการก่อสร้าง ปรับปรุง และซ่อมแซมพัฒนาเส้นทางคมนาคม

(1) แผนงานอุตสาหกรรมและการโยธา

| ลำดับ<br>ที่ | โครงการ  | รายละเอียดของกิจกรรมที่เกิดขึ้น<br>จากโครงการ  | งบประมาณ<br>(บาท) | สถานที่<br>ดำเนินการ                | หน่วยงาน<br>รับผิดชอบหลัก | พ.ศ. 2566 |      |      | พ.ศ. 2567 |      |       |       |      |       |      | ดำเนินการ<br>แล้วเสร็จ |      |           |
|--------------|--|--|-------------------|-------------------------------------|---------------------------|-----------|------|------|-----------|------|-------|-------|------|-------|------|------------------------|------|-----------|
|              |  |  |                   |                                     |                           | ต.ค.      | พ.ย. | ธ.ค. | ม.ค.      | ก.พ. | มี.ค. | เม.ย. | พ.ค. | มิ.ย. | ก.ค. |                        | ส.ค. | ก.ย.      |
| 41           | โครงการเสริมดินลงหินคลุก บ้านสันติสุข หมู่ที่ 10 สายคันคลองห้วยเสน บริเวณศาลปู่ตา  | เสริมดิน มีปริมาตรดินถมไม่น้อยกว่า 34.00 ลบ.ม. ลงหินคลุก กว้าง 3.00 ม. ยาว 235.00 ม. หนาเฉลี่ย 0.10 ม. หรือมีปริมาตรหินคลุกไม่น้อยกว่า 70.50 ลบ.ม. เกรดเฉลี่ยปรับแต่งผิวจราจรให้เรียบร้อย (รายละเอียดอื่นๆตามแบบรูปที่ อบต.ตม กำหนด) | 85,000            | หมู่ที่ 10 ต. ตม อ.สังขะ จ.สุรินทร์ | กองช่าง                   |           |      |      | ←         |      |       |       |      |       |      |                        |      | ก.ย. 2567 |
| 42           | โครงการลงหินคลุก บ้านสันติสุข หมู่ที่ 10 สายบ้านนางพญา ราชรักษ์                    | ลงหินคลุก กว้าง 2.50 เมตร ยาว 41.00 เมตร หนาเฉลี่ย 0.10 ม. หรือมีปริมาตรหินคลุกไม่น้อยกว่า 10.25 ลบ.ม. เกรดเฉลี่ยปรับแต่งผิวจราจรให้เรียบร้อย (รายละเอียดอื่นๆตามแบบรูปที่ อบต.ตมกำหนด)  | 11,000            | หมู่ที่ 10 ต. ตม อ.สังขะ จ.สุรินทร์ | กองช่าง                   |           |      |      | ←         |      |       |       |      |       |      |                        |      | ก.ย. 2567 |
| 43           | โครงการก่อสร้างถนนคอนกรีตเสริมเหล็ก บ้านเทพอุดม หมู่ที่ 11 สายสวนยางนายดิเรก คำฝอย | ถนน คสล. กว้าง 4.00 ม. ยาว 194.00 ม. หนา 0.15 เมตร หรือมีพื้นที่คอนกรีตไม่น้อยกว่า 776.00 ตร.ม. พร้อมติดตั้งป้ายประชาสัมพันธ์โครงการจำนวน 1 ป้าย(รายละเอียดอื่นๆตามแบบรูปที่ อบต.ตม กำหนด)   | 500,000           | หมู่ที่ 10 ต. ตม อ.สังขะ จ.สุรินทร์ | กองช่าง                   |           |      |      | ←         |      |       |       |      |       |      |                        |      | ก.ย. 2567 |
| <b>รวม</b>   |  |  | 96,000            | -                                   | 1                         | -         |      |      |           |      |       |       |      |       |      |                        | -    |           |

5. ยุทธศาสตร์ที่ 5 ด้านโครงสร้างพื้นฐาน พัฒนาการคมนาคมและสาธารณูปโภค สาธารณูปการ

5.1 กลยุทธ์ส่งเสริมการก่อสร้าง ปรับปรุง และซ่อมแซมพัฒนาเส้นทางคมนาคม

(1) แผนงานอุตสาหกรรมและการโยธา

| ลำดับ<br>ที่ | โครงการ  | รายละเอียดของกิจกรรมที่เกิดขึ้น<br>จากโครงการ  | งบประมาณ<br>(บาท) | สถานที่<br>ดำเนินการ                | หน่วยงาน<br>รับผิดชอบหลัก | พ.ศ. 2566 |      |      | พ.ศ. 2567 |      |       |       |      |       |      | ดำเนินการ<br>แล้วเสร็จ |      |           |
|--------------|--|--|-------------------|-------------------------------------|---------------------------|-----------|------|------|-----------|------|-------|-------|------|-------|------|------------------------|------|-----------|
|              |  |  |                   |                                     |                           | ต.ค.      | พ.ย. | ธ.ค. | ม.ค.      | ก.พ. | มี.ค. | เม.ย. | พ.ค. | มิ.ย. | ก.ค. |                        | ส.ค. | ก.ย.      |
| 44           | โครงการเสริมดินลงหินคลุก บ้านเทพอุดม หมู่ที่ 11 สายโคกระกา                             | เสริมดิน มีปริมาตรดินถมไม่น้อยกว่า 34.00 ลบ.ม. ลงหินคลุก กว้าง 3.00 เมตร ยาว 1,000.00 เมตร หนาเฉลี่ย 0.10 เมตร หรือ มีปริมาตรหินคลุก ไม่น้อยกว่า 300.00 ลบ.ม. เกรดเฉลี่ย ปรับแต่ง ผิวจราจรให้เรียบร้อย วางท่อระบายน้ำคอนกรีต ขนาด dia 0.40x1.00 เมตร จำนวน 2 จุด ๆ ละ 6 ท่อน รวม 12 ท่อน พร้อมติดตั้งป้ายประชาสัมพันธ์ โครงการจำนวน 1 ป้าย (รายละเอียดอื่น ๆ ตาม แบบรูปที่ อบต.ตม กำหนด) | 362,000           | หมู่ที่ 11 ต. ตม อ.สังขะ จ.สุรินทร์ | กองช่าง                   |           |      |      | ←         |      |       |       |      |       |      |                        |      | ก.ย. 2567 |
| 45           | โครงการก่อสร้างถนนแอสฟัลติกคอนกรีต ปูทับ คสล.เดิม ภายในหมู่บ้าน บ้านเทพอุดม หมู่ที่ 11 | กว้าง 5.00 เมตร ยาว 230.00 เมตร พร้อมติดตั้งป้าย ประชาสัมพันธ์โครงการจำนวน 1 ป้าย (รายละเอียด อื่น ๆ ตามแบบรูปที่ อบต.ตม กำหนด)  | 500,000           | หมู่ที่ 11 ต. ตม อ.สังขะ จ.สุรินทร์ | กองช่าง                   |           |      |      | ←         |      |       |       |      |       |      |                        |      | ก.ย. 2567 |
| 46           | โครงการก่อสร้างถนนคอนกรีตเสริมเหล็ก บ้านภูมิพัฒนา หมู่ที่ 12 สายบ้านนางบุญเรือน ซีนใจ  | ถนน คสล. กว้าง 3.00 ม. ยาว 60.00 ม. หนา 0.15 ม. หรือมีพื้นที่คอนกรีตไม่น้อยกว่า 180.00 ตร.ม. พร้อมติดตั้งป้ายประชาสัมพันธ์โครงการจำนวน 1 ป้าย (รายละเอียดอื่น ๆ ตามแบบรูปที่ อบต.ตม กำหนด)   | 117,000           | หมู่ที่ 12 ต. ตม อ.สังขะ จ.สุรินทร์ | กองช่าง                   |           |      |      | ←         |      |       |       |      |       |      |                        |      | ก.ย. 2567 |
| <b>รวม</b>   |  |  |                   |                                     |                           |           |      |      |           |      |       |       |      |       |      |                        |      | -         |

5. ยุทธศาสตร์ที่ 5 ด้านโครงสร้างพื้นฐาน พัฒนาการคมนาคมและสาธารณูปโภค สาธารณูปการ

5.1 กลยุทธ์ส่งเสริมการก่อสร้าง ปรับปรุง และซ่อมแซมพัฒนาเส้นทางคมนาคม

(1) แผนงานอุตสาหกรรมและการโยธา

| ลำดับ<br>ที่ | โครงการ  | รายละเอียดของกิจกรรมที่เกิดขึ้น<br>จากโครงการ  | งบประมาณ<br>(บาท) | สถานที่<br>ดำเนินการ                      | หน่วยงาน<br>รับผิดชอบหลัก | พ.ศ. 2566 |      |      | พ.ศ. 2567 |      |       |       |      |       |      | ดำเนินการ<br>แล้วเสร็จ |      |           |
|--------------|--|--|-------------------|---|---------------------------|-----------|------|------|-----------|------|-------|-------|------|-------|------|------------------------|------|-----------|
|              |  |  |                   |   |                           | ต.ค.      | พ.ย. | ธ.ค. | ม.ค.      | ก.พ. | มี.ค. | เม.ย. | พ.ค. | มิ.ย. | ก.ค. |                        | ส.ค. | ก.ย.      |
| 47           | โครงการก่อสร้างถนนคอนกรีตเสริมเหล็ก<br>บ้านภูมิพัฒนา หมู่ที่ 12<br>สายบ้านนางมี งามอยู่        | ถนน คสล. กว้าง 3.00 ม. ยาว 88.00 ม. หนา 0.15<br>ม. หรือมีพื้นที่คอนกรีตไม่น้อยกว่า 264.00 ตร.ม.<br>พร้อมติดตั้งป้ายประชาสัมพันธ์โครงการจำนวน 1<br>ป้าย (รายละเอียดอื่นๆตามแบบรูปที่ อบต.ตม<br>กำหนด) | 172,000           | หมู่ที่ 12<br>ต. ตม อ.สังขะ<br>จ.สุรินทร์ | กองช่าง                   |           |      |      | ←         |      |       |       |      |       |      |                        |      | ก.ย. 2567 |
| 48           | โครงการก่อสร้างถนนคอนกรีตเสริมเหล็ก<br>บ้านภูมิพัฒนา หมู่ที่ 12<br>สายบ้านนางสมใจ พันธุ์ภา     | ถนน คสล. กว้าง 3.00 ม.ยาว 52.00 ม. หนา 0.15<br>เมตรหรือมีพื้นที่คอนกรีตไม่น้อยกว่า 156.00 ตร.ม.<br>พร้อมติดตั้งป้ายประชาสัมพันธ์โครงการจำนวน 1<br>ป้าย (รายละเอียดอื่นๆตามแบบรูปที่ อบต.ตม<br>กำหนด) | 100,000           | หมู่ที่ 12<br>ต. ตม อ.สังขะ<br>จ.สุรินทร์ | กองช่าง                   |           |      |      | ←         |      |       |       |      |       |      |                        |      | ก.ย. 2567 |
| 49           | โครงการก่อสร้างถนนคอนกรีตเสริมเหล็ก<br>บ้านภูมิพัฒนา หมู่ที่ 12<br>สายบ้านนางสิงหา เพิ่มทรัพย์ | ถนน คสล. กว้าง 4.00 ม.ยาว 63.00 ม. หนา 0.15<br>ม. หรือมีพื้นที่คอนกรีตไม่น้อยกว่า 252.00 ตร.ม.<br>พร้อมติดตั้งป้ายประชาสัมพันธ์โครงการจำนวน 1<br>ป้าย (รายละเอียดอื่นๆตามแบบรูปที่ อบต.ตม<br>กำหนด)  | 162,000           | หมู่ที่ 12<br>ต. ตม อ.สังขะ<br>จ.สุรินทร์ | กองช่าง                   |           |      |      | ←         |      |       |       |      |       |      |                        |      | ก.ย. 2567 |
| <b>รวม</b>   |  |  | 272,000           | -   | 1                         | -         |      |      |           |      |       |       |      |       |      |                        | -    |           |

5. ยุทธศาสตร์ที่ 5 ด้านโครงสร้างพื้นฐาน พัฒนาการคมนาคมและสาธารณูปโภค สาธารณูปการ

5.1 กลยุทธ์ส่งเสริมการก่อสร้าง ปรับปรุง และซ่อมแซมพัฒนาเส้นทางคมนาคม

(1) แผนงานอุตสาหกรรมและการโยธา

| ลำดับ<br>ที่ | โครงการ   | รายละเอียดของกิจกรรมที่เกิดขึ้น<br>จากโครงการ  | งบประมาณ<br>(บาท) | สถานที่<br>ดำเนินการ                      | หน่วยงาน<br>รับผิดชอบหลัก | พ.ศ. 2566 |      |      | พ.ศ. 2567 |      |       |       |      |       |      | ดำเนินการ<br>แล้วเสร็จ |      |           |
|--------------|---|--|-------------------|---|---------------------------|-----------|------|------|-----------|------|-------|-------|------|-------|------|------------------------|------|-----------|
|              |   |  |                   |   |                           | ต.ค.      | พ.ย. | ธ.ค. | ม.ค.      | ก.พ. | มี.ค. | เม.ย. | พ.ค. | มิ.ย. | ก.ค. |                        | ส.ค. | ก.ย.      |
| 50           | โครงการก่อสร้างถนนคอนกรีตเสริมเหล็ก<br>บ้านภูมิพัฒนา หมู่ที่ 12<br>สายบ้านนางเต็ก รักรักษา  | ถนน คสล. กว้าง 4.00 ม. ยาว 69.00ม. หน้า 0.15<br>ม. หรือมีพื้นที่คอนกรีตไม่น้อยกว่า 276.00 ตร.ม.<br>พร้อมติดตั้งป้ายประชาสัมพันธ์โครงการจำนวน 1<br>ป้าย (รายละเอียดอื่นๆตามแบบรูปที่ อบต.ตม<br>กำหนด)   | 178,000           | หมู่ที่ 12<br>ต. ตม อ.สังขะ<br>จ.สุรินทร์ | กองช่าง                   |           |      |      | ←         |      |       |       |      |       |      |                        |      | ก.ย. 2567 |
| 51           | โครงการลงหินคลุก บ้านภูมิพัฒนา<br>หมู่ที่ 12 สายบ้านนายปิยะพงษ์ เหล่าดี                     | กว้าง 3.50 ม. ยาว 420.00 ม. หน้าเฉลี่ย 0.10ม.<br>หรือมีปริมาตรหินคลุกไม่น้อยกว่า 147.00 ลบ.ม.<br>เกรดเฉลี่ย ปรับแต่งผิวจราจรให้เรียบร้อย พร้อม<br>ติดตั้งป้ายประชาสัมพันธ์โครงการ จำนวน 1 ป้าย<br>(รายละเอียดอื่นๆตามแบบรูปที่ อบต.ตม กำหนด)   | 170,000           | หมู่ที่ 12<br>ต. ตม อ.สังขะ<br>จ.สุรินทร์ | กองช่าง                   |           |      |      | ←         |      |       |       |      |       |      |                        |      | ก.ย. 2567 |
| 52           | โครงการก่อสร้างถนนดิน บ้านภูมิพัฒนา<br>หมู่ที่ 12 สายนายไพบุลย์ สุขอุ่ม<br>เชื่อมบ้านโพนชาย | ก่อสร้างถนนดินกว้าง 5.00 ม. ยาว 670.00 ม.<br>สูงเฉลี่ย 0.60 ม. หรือมีปริมาตรดินถมไม่น้อยกว่า<br>2,251.20 ลบ.ม. slope 1:1 เกรด ปรับแต่งให้<br>เรียบร้อย วางท่อระบายน้ำคอนกรีต ขนาด dia<br>0.40x1.00 ม. จำนวน 2 จุด ๆ ละ 7 ท่อน รวม 14<br>ท่อน เกรดเฉลี่ยปรับแต่งผิวจราจรให้เรียบร้อย<br>พร้อมติดตั้งป้ายประชาสัมพันธ์ โครงการจำนวน 1<br>ป้าย(รายละเอียดอื่นๆตามแบบรูปที่อบต.ตม กำหนด) | 210,000           | หมู่ที่ 12<br>ต. ตม อ.สังขะ<br>จ.สุรินทร์ | กองช่าง                   |           |      |      | ←         |      |       |       |      |       |      |                        |      | ก.ย. 2567 |
| รวม          |   |  | 348,000           | -   | 1                         | -         |      |      |           |      |       |       |      |       |      |                        | -    |           |



จำนวนโครงการพัฒนาท้องถิ่น กิจกรรม และงบประมาณ  
แผนการดำเนินงาน เพิ่มเติม ฉบับที่ 1 ประจำปีงบประมาณ พ.ศ. 2567  
องค์การบริหารส่วนตำบล

6. ยุทธศาสตร์ที่ 6 ด้านการพัฒนาสาธารณสุข

6.1 กลยุทธ์การควบคุมและป้องกันโรค

(1) แผนงานสาธารณสุข

| ลำดับ<br>ที่ | โครงการ                       | รายละเอียดของกิจกรรมที่เกิดขึ้น<br>จากโครงการ   | งบประมาณ<br>(บาท) | สถานที่<br>ดำเนินการ | หน่วยงาน<br>รับผิดชอบหลัก | พ.ศ. 2566 |      |      | พ.ศ. 2567 |      |       |       |      |       |      | ดำเนินการ<br>แล้วเสร็จ |      |      |           |
|--------------|-------------------------------|---|-------------------|----------------------|---------------------------|-----------|------|------|-----------|------|-------|-------|------|-------|------|------------------------|------|------|-----------|
|              |                               |   |                   |                      |                           | ต.ค.      | พ.ย. | ธ.ค. | ม.ค.      | ก.พ. | มี.ค. | เม.ย. | พ.ค. | มี.ย. | ก.ค. |                        | ส.ค. | ก.ย. |           |
| 1            | โครงการก่อสร้างห้องน้ำสาธารณะ | ก่อสร้างห้องน้ำสาธารณะ จำนวน 4 ห้อง พร้อม<br>ติดตั้งป้ายประชาสัมพันธ์โครงการจำนวน 1 ป้าย<br>(รายละเอียดอื่นๆตาม แบบรูปที่ อบต.ตม กำหนด) | 500,000           | บริเวณ<br>อบต.ตม     | สำนักปลัด                 |           |      |      | ←         |      |       |       |      |       |      |                        |      |      | ก.ย. 2567 |
|              | <b>รวม</b>                    |   | 500,000           | -                    | 1                         | -         |      |      |           |      |       |       |      |       |      |                        | -    |      |           |

จำนวนโครงการพัฒนาท้องถิ่น กิจกรรม และงบประมาณ  
แผนการดำเนินงาน เพิ่มเติม ฉบับที่ 1 ประจำปีงบประมาณ พ.ศ. 2567  
องค์การบริหารส่วนตำบลม

9. ยุทธศาสตร์ที่ 9 ด้านการบริหารงาน การพัฒนาบุคลากร และการบริการประชาชน

9.1 กลยุทธ์ด้านการพัฒนาบุคลากร

(1) แผนงานบริหารงานทั่วไป

| ลำดับ<br>ที่ | โครงการ  | รายละเอียดของกิจกรรมที่เกิดขึ้น<br>จากโครงการ   | งบประมาณ<br>(บาท) | สถานที่<br>ดำเนินการ | หน่วยงาน<br>รับผิดชอบหลัก | พ.ศ. 2566 |      | พ.ศ. 2567 |      |      |       |       |      |       | ดำเนินการ<br>แล้วเสร็จ |      |      |      |           |
|--------------|--|---|-------------------|----------------------|---------------------------|-----------|------|-----------|------|------|-------|-------|------|-------|------------------------|------|------|------|-----------|
|              |  |   |                   |                      |                           | ต.ค.      | พ.ย. | ธ.ค.      | ม.ค. | ก.พ. | มี.ค. | เม.ย. | พ.ค. | มิ.ย. |                        | ก.ค. | ส.ค. | ก.ย. |           |
| 1            | โครงการก่อสร้างที่ทำการองค์การบริหาร<br>ส่วนตำบล | อาคาร 3 ชั้น ขนาด กว้าง 20 เมตร ยาว 25 เมตร<br>พร้อมติดตั้งป้ายประชาสัมพันธ์ โครงการ จำนวน 1<br>ป้าย (รายละเอียดอื่นๆ ตามแบบรูปที่ อบต.ดม<br>กำหนด) | 7,160,000         | บริเวณ<br>อบต.ดม     | กองคลัง                   |           | ←    |           |      |      |       |       |      |       |                        |      |      |      | ก.ย. 2567 |
|              | รวม  |   | 7,160,000         | -                    | 1                         | -         |      |           |      |      |       |       |      |       |                        |      |      | -    |           |

## 3. บัญชีครุภัณฑ์ สำหรับที่ไม่ได้ดำเนินการตามโครงการพัฒนาท้องถิ่น

แผนการดำเนินงาน เพิ่มเติม ฉบับที่ 1 ประจำปีงบประมาณ พ.ศ. 2567

องค์การบริหารส่วนตำบล

ประเภทครุภัณฑ์

## 1. ประเภทครุภัณฑ์สำนักงาน

9.1 กลยุทธ์ด้านการพัฒนาบุคลากร

(1) แผนงานบริหารงานทั่วไป

| ลำดับ<br>ที่ | ครุภัณฑ์           | รายละเอียดของครุภัณฑ์   | งบประมาณ<br>(บาท) | สถานที่<br>ดำเนินการ            | หน่วยงาน<br>รับผิดชอบหลัก | พ.ศ. 2566 |      | พ.ศ. 2567 |      |      |       |       |      |       |      | ดำเนินการ<br>แล้วเสร็จ |      |      |           |
|--------------|--------------------|---|-------------------|---------------------------------|---------------------------|-----------|------|-----------|------|------|-------|-------|------|-------|------|------------------------|------|------|-----------|
|              |                    |   |                   |                                 |                           | ต.ค.      | พ.ย. | ธ.ค.      | ม.ค. | ก.พ. | มี.ค. | เม.ย. | พ.ค. | มิ.ย. | ก.ค. |                        | ส.ค. | ก.ย. |           |
| 1            | เต็นท์ผ้าใบทรงโค้ง | รายละเอียดขนาด 4x8 เมตร โครงเต็นท์แป็บ 1 นิ้ว<br>ขาเต็นท์ 1/1-4 นิ้ว ตัวเสริม แป็บประปา 6 หุน<br>พร้อมผ้าใบ จำนวน 10 หลัง ๆ ละ 22,000 บาท | 220,000           | อบต.ตม<br>อ.สังขะ<br>จ.สุรินทร์ | สำนักปลัด                 |           |      |           | ←    |      |       |       |      |       |      |                        |      |      | ก.ย. 2567 |
|              | รวม                |   | 220,000           | -                               | 1                         |           |      |           |      |      |       |       |      |       |      |                        |      |      | -         |

## 2. ประเภทครุภัณฑ์วิทยาศาสตร์

### 2.1 กลยุทธ์การควบคุมและป้องกันโรค

#### (2) แผนงานสาธารณสุข

| ลำดับ<br>ที่ | โครงการ   | รายละเอียดของครุภัณฑ์   | งบประมาณ<br>(บาท) | สถานที่<br>ดำเนินการ                 | หน่วยงาน<br>รับผิดชอบหลัก | พ.ศ. 2566 |      |      | พ.ศ. 2567 |      |       |       |      |       |      | ดำเนินการ<br>แล้วเสร็จ |      |      |           |
|--------------|---|---|-------------------|--------------------------------------|---------------------------|-----------|------|------|-----------|------|-------|-------|------|-------|------|------------------------|------|------|-----------|
|              |   |   |                   |                                      |                           | ต.ค.      | พ.ย. | ธ.ค. | ม.ค.      | ก.พ. | มี.ค. | เม.ย. | พ.ค. | มิ.ย. | ก.ค. |                        | ส.ค. | ก.ย. |           |
| 1            | เครื่องพ่นหมอกควันสะพวยไหล่<br>ที่ใช้ในงานสาธารณสุข | เครื่องพ่นหมอกควันสะพวยไหล่ ที่ใช้ในงาน<br>สาธารณสุข จำนวน 1 เครื่อง<br>เป็นเงิน 81,100 บาท<br>ตามบัญชีราคามาตรฐานครุภัณฑ์ ธันวาคม 2565 | 81,100            | พื้นที่เขต<br>อบต.ดม<br>ต.ดม อ.สังขะ | สำนักปลัด                 |           |      |      | ←         |      |       |       |      |       |      |                        |      |      | ก.ย. 2567 |
|              | รวม   |   | 81,100            | -                                    | 1                         | -         |      |      |           |      |       |       |      |       |      |                        | -    |      |           |

ภาคผนวก



ประกาศองค์การบริหารส่วนตำบล  
เรื่อง ประกาศใช้แผนการดำเนินงาน เพิ่มเติม ฉบับที่ ๑ ประจำปีงบประมาณ ๒๕๖๗  
ขององค์การบริหารส่วนตำบล

ตามที่ คณะกรรมการสนับสนุนการจัดทำแผนพัฒนาองค์การบริหารส่วนตำบล ได้รวบรวม แผนงาน โครงการการพัฒนาขององค์กรปกครองส่วนท้องถิ่น ที่ดำเนินการในพื้นที่ขององค์การบริหารส่วนตำบลและ ได้จัดทำร่างแผนการดำเนินงาน เพิ่มเติม ฉบับที่ ๑ ประจำปีงบประมาณ ๒๕๖๗ เสนอคณะกรรมการพัฒนา องค์การบริหารส่วนตำบล และคณะกรรมการพัฒนาองค์การบริหารส่วนตำบลได้พิจารณาร่างแผนการ ดำเนินงาน แล้วนั้น

บัดนี้ นายองค์การบริหารส่วนตำบล ได้พิจารณาแล้วเห็นว่า เพื่อให้การบริหารงานของ องค์การบริหารส่วนตำบล เป็นไปเพื่อประโยชน์ของประชาชนโดยการใช้แผนการดำเนินงานที่แสดงถึง รายละเอียดแผนงาน โครงการพัฒนาและกิจกรรมที่ดำเนินการจริงทั้งหมดในพื้นที่ขององค์การบริหารส่วนตำบล อาศัยอำนาจตามระเบียบกระทรวงมหาดไทย ว่าด้วยการจัดทำแผนพัฒนาขององค์กรปกครองส่วนท้องถิ่น พ.ศ. ๒๕๔๘ และ ที่แก้ไขเพิ่มเติมจนถึง (ฉบับที่ ๓ ) พ.ศ. ๒๕๖๑ องค์การบริหารส่วนตำบล จึงประกาศใช้แผนการ ดำเนินงาน เพิ่มเติม ฉบับที่ ๑ ประจำปีงบประมาณ ๒๕๖๗ ขององค์การบริหารส่วนตำบลต่อไป จึงประกาศ มาให้ทราบโดยทั่วกัน

ประกาศ ณ วันที่ ๒๒ มกราคม พ.ศ. ๒๕๖๗

(นายอภิวัฒน์ พัวภักทรพงศ์)

นายองค์การบริหารส่วนตำบล

